

# 2008年四川省金融运行报告

中国人民银行成都分行  
货币政策分析小组

## [内容摘要]

2008年，四川深入贯彻落实科学发展观，努力克服雨雪冰冻、汶川地震和国际金融危机对经济的影响，取得抗震救灾的重大胜利。经济虽经历起伏，但发展势头良好：投资持续快速增长，消费扩大，进出口增势突出，物价回落。不过在地震和金融危机双重因素影响下，工业增速趋缓，经济效益回落。

四川金融运行总体平稳。银行业资产规模扩大，信贷投放较快，投向与灾后重建和扩大内需要求一致。证券业运行平稳，规范化水平和整体质量继续提高。保险业覆盖面扩大，应对突发事件能力增强。金融市场交易活跃，融资功能提升。金融生态环境持续改善，经济金融协调互动加强。

2009年，按照“保增长、扩内需、调结构”的指导方针，四川将继续加快西部经济高地建设，加快灾后恢复重建。预计投资将进一步加快，经济将止滑、趋稳和回升，物价在合理区间运行。在适度宽松货币政策环境下，金融将进一步提升服务经济建设和灾后重建的能力，为全省经济发展和结构调整提供有力资金支持。

# 目录

<b>一、金融运行情况</b> .....	<b>4</b>
(一) 银行业发展势头良好, 但因灾资产质量和盈利能力下降.....	4
(二) 证券期货业加快发展, 震后企业申请首次公开发行股票提速.....	6
(三) 保险业快速发展, 风险补偿机制作用显现 .....	7
(四) 融资结构有所改善, 金融市场交易活跃 .....	7
(五) 金融生态环境建设全面推进, 经济金融协调互动加强.....	8
<b>二、经济运行情况</b> .....	<b>8</b>
(一) 灾后恢复重建拉动需求稳步扩大 .....	8
(二) 工农业生产供给能力稳定增强 .....	9
(三) 物价快速回落趋于平稳 .....	10
(四) 财政收入明显放缓 .....	10
(五) 节能降耗任务仍然艰巨 .....	11
(六) 主要行业分析 .....	11
<b>三、预测与展望</b> .....	<b>12</b>
<b>附录</b> .....	<b>13</b>
(一) 四川省经济金融大事记 .....	13
(二) 四川省主要经济金融指标 .....	14

## 专栏

专栏 1 金融支持抗震救灾和灾后重建 .....	6
专栏 2 金融危机下四川省农民工就业和收入情况 .....	10

## 表

表 1 2008 年银行类金融机构情况 .....	4
表 2 2008 年金融机构现金收支情况 .....	5
表 3 2008 年各利率浮动区间贷款占比表 .....	5
表 4 2008 年证券业基本情况 .....	7
表 5 2008 年保险业基本情况 .....	7
表 6 2008 年金融机构融资结构表 .....	7
表 7 2008 年金融机构票据业务量统计表 .....	7
表 8 2008 年金融机构票据贴现、转贴现利率表 .....	8

## 图

图 1 金融机构人民币存款增长变化 .....	4
图 2 金融机构人民币贷款增长变化 .....	5
图 3 金融机构本外币存、贷款增速变化 .....	5
图 4 金融机构外币存款余额及外币存款利率 .....	6
图 5 地区生产总值及其增长率 .....	8

图 6 固定资产投资及其增长率 .....	8
图 7 社会消费品零售额及其增长率 .....	9
图 8 外贸进出口变动情况 .....	9
图 9 外商直接投资情况 .....	9
图 10 工业增加值及其增长率 .....	9
图 11 居民消费价格和生产者价格变动趋势.....	10
图 12 财政收支状况 .....	11
图 13 商品房施工及销售变动趋势 .....	11
图 14 成都市房屋销售价格指数变动趋势 .....	11
图 15 四川省装备制造业采购经理指数 .....	12

## 一、金融运行情况

2008年，四川金融业积极应对雨雪冰冻、汶川特大地震和国际金融危机带来的巨大挑战，加快创新，改进服务，加大灾后重建支持，积极履行社会职责，保持了较好发展势头。全年实现增加值459.3亿元，占全省GDP的3.7%，比上年提高0.2个百分点。

### （一）银行业发展势头良好，但因资产质量和盈利能力下降

2008年，银行业资产规模继续扩大，达到2.2万亿元，增长30%（见表1）。渤海银行、重庆银行和上海银行跨区域设立成都分行，辖内股份制商业银行达到13家。成都市商业银行更名为成都银行，开始由地方性银行向区域性银行、全国性银行发展。因地震灾害，银行业资产质量和盈利能力下降。银行业金融机构直接经济损失40多亿元，不良贷款增加，若干贷款未来还面临形态下迁风险。

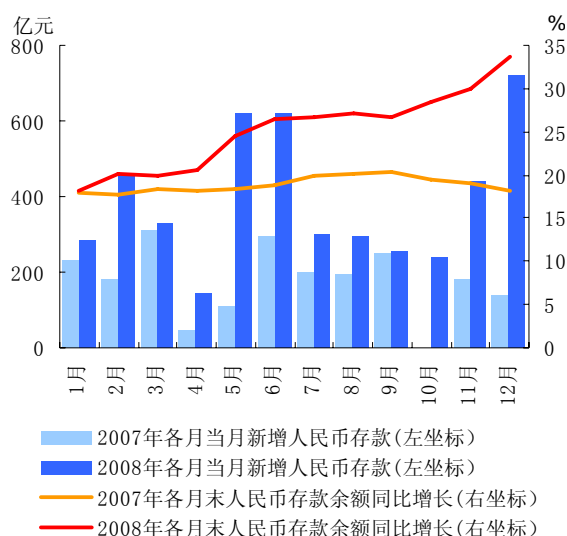
表1 2008年银行类金融机构情况

机构类别	营业网点			法人机构(个)
	机构个数(个)	从业人数(人)	资产总额(亿元)	
一、国有商业银行	3131	64621	11201	0
二、政策性银行	113	2941	1951	0
三、股份制商业银行	115	4106	2110	0
四、城市商业银行	432	5996	1589	12
五、城市信用社	32	309	20	1
六、农村合作机构	5276	38899	3612	729
七、财务公司	3	84	86	2
八、邮政储蓄	2931	13286	1191	0
九、外资银行	17	509	122	0
十、农村新型机构	15	-	9	15
合计	12065	130751	21891	759

数据来源：四川银监局。

在灾后重建和扩大内需投资加大等因素拉动下，货币信贷加快运行。2008年末，银行业金融机构本外币存款余额18787.7亿元，同比增长

33.4%；贷款余额11395.4亿元，按可比口径计算，同比增长25.1%。存贷款增速双双创10年来新高。



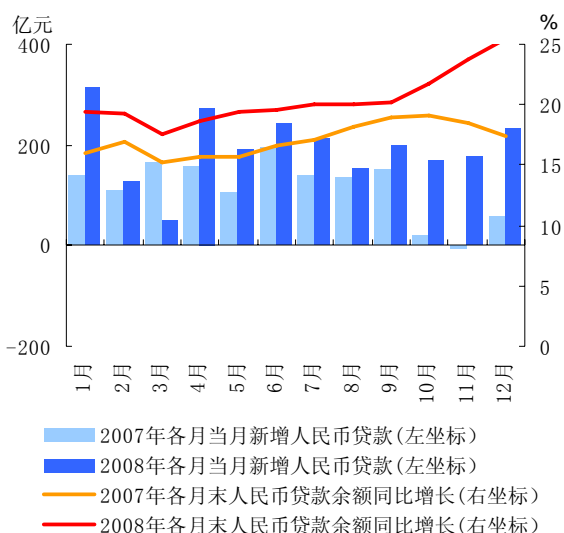
数据来源：中国人民银行成都分行。

图1 金融机构人民币存款增长变化

人民币存款增长较快，定期化趋势明显。全年各项存款增加4710.5亿元，增长33.8%（见图1）。储蓄存款增加较多，同比多增1529.9亿元。企业存款增势趋缓，同比多增228.8亿元。各类定期存款大幅增加，在新增存款中的占比较上年提高20.1个百分点。

2008年，资本市场和房地产市场回调，居民投资渠道收窄，储蓄回流银行增加。消费者问卷调查显示，从下半年开始，储蓄再次成为居民投资首选。9月以后，尽管央行多次下调人民币存款基准利率，但居民储蓄意愿依然较强，且以定期为主。

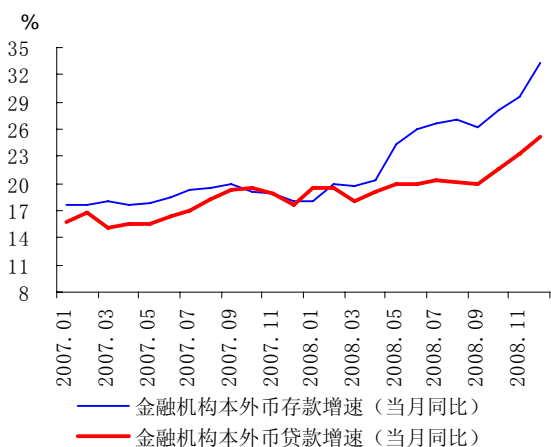
受外需不振影响，四川部分企业产品价格大幅回落，订单明显减少，销售渠道不畅，企业在原材料和产成品库存环节的资金占用明显增加，资金面有所趋紧。年末，由于经济下行压力较大，部分企业缩减当期投资，沉淀资金增加，企业存款有所回升。



数据来源：中国人民银行成都分行。

图 2 金融机构人民币贷款增长变化

人民币贷款增长加快，长期化趋势显著。全年各项贷款增加 2345.3 亿元，增长 25.5%（见图 2）。第一季度受信贷规划约束，增速逐步减缓；第二、三季度因支持抗震救灾和灾后重建，增速趋快；第四季度在实施适度宽松货币政策以后，加快增长态势明显。贷款呈中长期化趋势，新增中长期贷款占比 60.4%，主要投向交通运输、制造、电力等行业和灾后重建领域。对经济薄弱环节的信贷支持加强，农业、中小企业、就业再就业、助学等方面的贷款较快增长。受宏观调控和地震影响，房地产贷款萎缩，其中个人购房贷款同比少增 245.8 亿元。



数据来源：中国人民银行成都分行。

图 3 金融机构本外币存、贷款增速变化

现金净回笼略有增加。2008 年，全省金融机构累计收入现金 28802.3 亿元，支出现金 28746.7 亿元，收支相抵，累计净回笼 55.6 亿元，略高于上年（见表 2）。

表 2 2008 年金融机构现金收支情况

	年累计额 (亿元)	同比增速 (%)
现金收入	28802.3	5.1
现金支出	28746.7	5.4
现金净支出	-55.6	-58.9

数据来源：中国人民银行成都分行。

再贷款积极支持灾区重建。震后，中国人民银行 3 次增加四川省再贷款限额，对灾区支农再贷款实施优惠利率政策，缓解了灾区信贷资金的紧张状况，为灾后重建提供了有力保障。

人民币贷款利率波动下行。1—4 月各期限加权平均利率上升，5、6 月因支持抗震救灾下降，7、8 月略有反弹，9 月以后，随着央行连续 5 次下调贷款基准利率、减少银行间市场流动性的回收和放开贷款规模管理，市场利率持续走低，全年下降 1.72 个百分点。

表 3 2008 年各利率浮动区间贷款占比表

	合计	国有商业银行	股份制商业银行	区域性商业银行	城乡信用社
合计	100	100	100	100	100
[0.9-1.0)	19.4	29.3	18.3	14.1	1.3
1.0	36.8	40.1	46.8	26.0	9.4
上浮水平					
小计	43.8	30.6	34.9	59.9	89.3
(1.0-1.1]	13.6	14.5	25.9	16.4	4.8
(1.1-1.3]	12.6	15.2	8.5	23.8	14.6
(1.3-1.5]	9.0	0.8	0.4	14.7	33.8
(1.5-2.0]	7.8	0.0	0.1	4.9	33.7
2.0以上	0.8	0.0	0.0	0.1	2.4

数据来源：中国人民银行成都分行。

各期限美元大额存款和贷款的利率走势与 LIBOR 基本一致，上半年逐月上升，7 月份回落后继续保持逐月上升态势，年末受 LIBOR 利率大幅下降影响快速回落。各期限民间资金借贷利率前三季度大幅上升，第四季度迅速回落至 12.19%。

金融机构定价策略因势变化。从第四季度起，固定利率贷款占比回升，按月浮动贷款利率占比逐月回落。为追求收益实现资金有效运用，金融机构加大对风险较高的小型、中型企业贷款上浮占比；同时，积极履行社会职责，对抗震救灾和灾后重建贷款维持基准利率或实行下浮。

## 专栏 1 金融支持抗震救灾和灾后重建

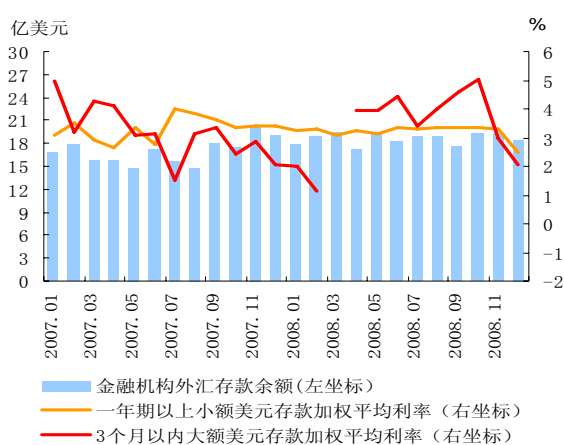
地震以后，国家及时颁布《汶川地震灾后恢复重建条例》、《汶川地震灾后恢复重建总体规划》等政策措施。人民银行和各金融机构监管委员会分别下发做好抗震救灾工作紧急通知，同时联合发布《关于汶川地震灾后重建金融支持和服务措施的意见》。一系列政策措施对指导救灾和重建发挥了重要作用。

人民银行和银监会四川各级机构维护基础业务系统正常运行，引导银行机构恢复和增强服务功能。全国性银行信贷资源向灾区倾斜，地方法人金融机构全面放开信贷管理。各银行扩大分支机构审批权限，对救灾和重建贷款执行优惠利率，对受灾企业开通“绿色通道”，对灾区不能按时偿还贷款的客户予以特殊措施，优先支持农房重建和灾后重建重点项目。12月末，抗震救灾及灾后重建贷款余额1280亿元。

证监会开辟“绿色通道”，优先支持受灾地区企业申请首次公开发行股票和上市公司再融资，减免证券期货公司费用，启用期货投资者保障基金化解嘉陵期货历史风险。震后6家公司实现A股首发上市，3家上市公司完成再融资，融资额共计61.8亿元。

保险公司坚持“重合同、守信用”，认真履行保险合同，提高勘查和理赔效率。充分发挥保险专业优势，为客户提供多元化保险服务。加大产品创新力度，积极开发满足灾后重建需求的工程、财产、货运、农业以及人身健康和意外伤害保险，并实施优惠费率。全年地震有效报案的结案率99.4%。

灾后重建是长期工程。在当前国际金融危机和国内经济下行背景下，未来几年，四川金融机构将继续坚持市场化、法制化和商业可持续的原则，积极应对各项困难和挑战，加大产品和服务创新，把支持灾后重建作为启动内需的强大“引擎”，服务宏观经济大局。



数据来源：中国人民银行成都分行。

图 4 金融机构外币存款余额及外币存款利率

金融改革继续推进，改革重心在农村金融。工行、中行、建行和交行在川分支行继续加强组织机构建设和业务流程改造，各项内部管理机制正逐步完善和落实。农行在川机构全面推动“三农”金融事业部制改革，积极开展股份制改造和不良贷款剥离工作。农信社改革继续推进，央行票据兑付取得突破，139家农信社完成专项票据兑付申请，占应兑付总额的94.8%。新型农村金融组织试点深入推动。省政府印发《小额贷款公司

管理暂行办法》，小额贷款公司和村镇银行蓬勃发展，数量增至15家，资产规模9亿元，农村竞争性金融市场雏形初现。

### （二）证券期货业加快发展，震后企业申请首次公开发行股票提速

证券期货业规范化和整体质量继续提高。国金证券成功上市，成为省内唯一上市券商，完成对国金期货的收购及增资扩股，正在发起设立基金公司。华西证券完成对华西期货的收购及增资扩股。除小额休眠账户外，辖内证券公司已全部实施客户交易结算资金第三方存管。4家期货公司资产规模大幅增长，1家期货公司风险处置收尾工作取得新突破。受资本市场持续低迷影响，证券机构业绩回落。证券公司总资产210.4亿元，比上年下降16.5%。4家证券公司实现盈利，但收益普遍下降。

四川A股上市公司总市值2772.7亿元，同比下降58.8%。全年融资111.1亿元，同比下降28%，其中首次公开发行融资17.8亿元，同比增长2.3倍，再融资93.3亿元，同比下降35.6%。震后，在证监会优惠政策支持下，企业申请首次公开发行股票提速，有6家公司实现在境内上市融资，



证券市场灾后重建融资功能得以发挥。与此同时，上市公司股改继续推进，全省 67 家 A 股上市公司中 56 家公司已实施股改方案，其中 7 家上市公司进行了资产重组。

表 4 2008 年证券业基本情况

项 目	数量
总部设在辖内的证券公司数(家)	4
总部设在辖内的基金公司数(家)	0
总部设在辖内的期货公司数(家)	4
年末国内上市公司数(家)	67
当年国内股票(A股)筹资(亿元)	111.1
当年发行H股筹资(亿元)	28.1
当年国内债券筹资(亿元)	53.5
其中:短期融资券筹资额(亿元)	38.5

数据来源:四川证监局。

### (三) 保险业快速发展, 风险补偿机制作用显现

保险业呈快速发展态势。新增 10 家省级保险公司。全省实现保费收入 494.3 亿元, 居全国第 7 位, 同比增长 47.2%。其中, 农业保险实现保费收入 10.0 亿元, 同比增长 38.4%; 工程险保费收入 2.9 亿元, 同比增长 85.3%, 车险和企业财险平稳发展。农村小额人身保险试点展开, 实现保费收入 335.6 万元, 为 9.7 万户农村居民提供了风险保障。

保险业应对突发事件能力增强, 风险补偿机制得到体现。保险业各类赔付支出 123.5 亿元, 同比增长 34.5%。其中, 接到地震有效报案 22.2 万件, 已结案 22.1 万件, 累计赔付 7.2 亿元, 预计赔付接近 15.3 亿元, 重点险种赔付工作基本完成, 一些较为复杂的企财险、工程险理赔工作仍在进行。

表 5 2008 年保险业基本情况

项 目	数量
总部设在辖内的保险公司数(家)	0
其中:财产险经营主体(家)	0
寿险经营主体(家)	0
保险公司分支机构(家)	47
其中:财产险公司分支机构(家)	22
寿险公司分支机构(家)	25
保费收入(中外资, 亿元)	494
财产险保费收入(中外资, 亿元)	117
人寿险保费收入(中外资, 亿元)	377
各类赔款给付(中外资, 亿元)	123
保险密度(元/人)	607
保险深度(%)	4

数据来源:四川保监局。

### (四) 融资结构有所改善, 金融市场交易活跃

融资结构有所改善。债务融资市场较快发展, 全年共有 5 家企业在银行间市场成功发行短期融资券 38.5 亿元, 另有 2 家企业发行企业债 15 亿元, 合计比上年增长 51.1%。股市融资平稳运行, 全年 13 家上市公司通过首次公开发行股票(IPO)、增发和认股权证行权等实现直接融资 143 亿元。

表 6 2008 年金融机构融资结构表

	融资金量 (亿元人民币)	比重(%)		
		贷款	债券 (含可转债)	股票
2001	505.6	88.1	0.0	11.9
2002	652.3	98.6	0.0	1.4
2003	784.1	97.1	2.0	0.9
2004	645.4	98.3	0.0	1.7
2005	580.0	96.5	3.5	0.0
2006	1216.7	91.4	8.3	0.3
2007	1604.7	88.1	2.2	9.7
2008	2559.9	92.5	2.1	5.4

数据来源:中国人民银行成都分行。

银行间同业拆借和债券市场交易活跃, 全年全部交易品种累计成交 17062.7 亿元, 比上年增长 108.1%。同业拆借拆入资金比上年增长 62.6%, 拆出资金减少 12.4%。债券回购在四川货币市场交易量中的占比比上年下降 20.5 个百分点, 融出资金增长继续快于融入资金增长。同业拆借和债券回购利率的波动幅度比上年明显减弱, 并在第四季度大幅走低。市场成员全年净融出资金 1573 亿元, 首次成为资金净融出地区。

票据业务快速增长, 全年累计签发银行承兑汇票增长 18.8%, 累计办理贴现下降 23.2%。执行适度宽松货币政策后, 票据签发年末余额比上年增长 36.2%, 票据贴现年末余额增长 61.5%, 表明金融机构不再在期末主动压缩贴现余额以控制贷款规模。

表 7 2008 年金融机构票据业务量统计表

单位: 亿元

季度	银行承兑汇票承兑		贴 现			
			银行承兑汇票		商业承兑汇票	
	余额	累计发生额	余额	累计发生额	余额	累计发生额
1	642.6	465.9	233.4	238.1	2.2	24.8
2	747.6	907.0	320.7	1370.4	11.4	37.7
3	929.0	1460.0	330.3	2016.9	16.3	60.0
4	952.9	2053.5	452.8	2771.5	13.4	78.7

数据来源:中国人民银行成都分行。

表 8 2008 年金融机构票据贴现、转贴现利率表

单位：%

季度	贴 现		转贴现	
	银行承兑汇票	商业承兑汇票	票据买断	票据回购
1	7.31	7.55	5.21	5.32
2	6.00	7.38	6.06	5.17
3	5.62	6.93	5.09	4.83
4	3.56	5.20	3.41	4.37

数据来源：中国人民银行成都分行。

外汇和黄金市场稳步发展。会员单位在全国银行间外汇市场交易量比上年增长 20.4%。黄金交易金额 37.1 亿元，比上年增长 110.7%，会员企业上海黄金交易所场内交易活跃，交易金额比上年增长 5.1 倍。

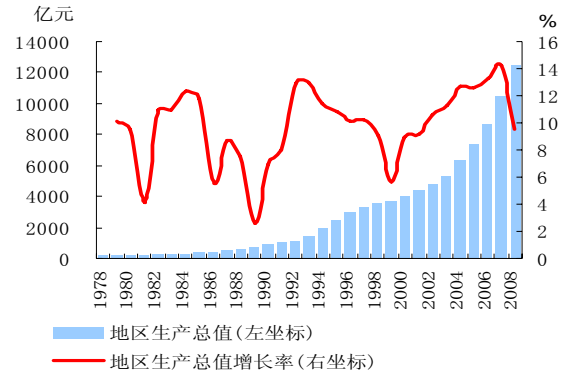
中期票据受到企业和政府部门的普遍关注，将在地震灾后恢复重建中发挥重要作用。受次贷危机和国内股票市场低迷影响，商业银行理财业务进入调整期，规范理财业务行为、防范跨市场风险等问题将在调整中得到解决。

### （五）金融生态环境建设全面推进，经济金融协调互动加强

2008 年，全省金融生态环境建设工作继续全面推进，以政府为主导的建设工作机制基本形成。省政府出台全省社会信用体系建设纲要，加快推进全省社会信用体系建设步伐，整顿和规范市场经济秩序，优化发展环境，积极处置和化解地方金融风险，政策环境不断改善，经济金融协调互动加强。一些地区组织开展金融生态环境示范县创建工作，涌现出一批信用社区、信用企业。一些地区建立起金融涉诉案件协调工作会议制度，开展金融涉诉案件集中执法专项整治活动。各地银企合作力度不断加大，银企协作不断取得新的成绩。

## 二、经济运行情况

2008 年，四川深入贯彻落实科学发展观，努力克服雨雪冰冻、汶川特大地震和国际金融危机对经济的影响。经济发展经历起伏，但总体保持良好势头。全年地区生产总值 1.25 万亿元，增长 9.5%。

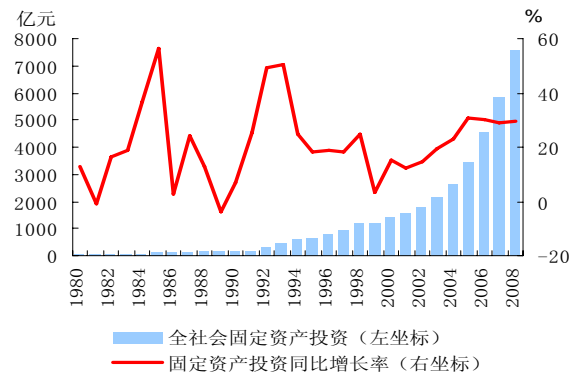


数据来源：四川省统计局。

图 5 地区生产总值及其增长率

### （一）灾后恢复重建拉动需求稳步扩大

投资持续快速增长。全社会固定资产投资增长 29.5%，增幅与上年持平。全年投资呈“V”型走势，地震前各月投资增幅在 35%左右，地震发生当月，投资同比下降 6.6%，随着经济秩序的恢复和灾后重建的展开，8 月以后投资平稳较快增长，各月投资增幅接近 30%左右。与灾后重建相关的基础设施、公共服务、交通运输等行业是拉动投资增长的主要因素，而房地产业、制造业及电力等前期投资热点增幅呈放缓态势。



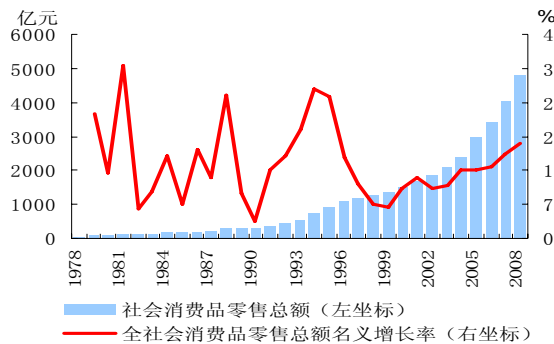
数据来源：四川省统计局。

图 6 固定资产投资及其增长率

消费品市场增长较快。受城乡居民收入增长、灾后恢复重建和物价上涨拉动等多种因素影响，城乡消费品市场呈现较快增长态势，全年实现社会消费品零售总额 4800.8 亿元，比上年增长 19.6%。受地震影响的住宿餐饮业、零售业等行业在 6 月份以后逐渐恢复正常经营状态。11 月以后，随着居民收入增幅和消费预期下降，建筑及装潢



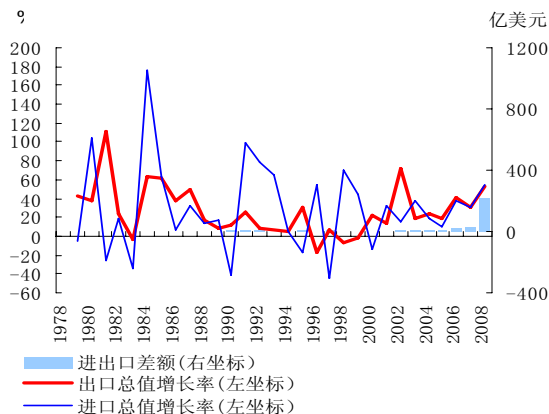
材料、家用电器和音像器材、汽车等非必需品消费降温，全省消费增幅连续两个月回落，增势有所放缓。



数据来源：四川省统计局。

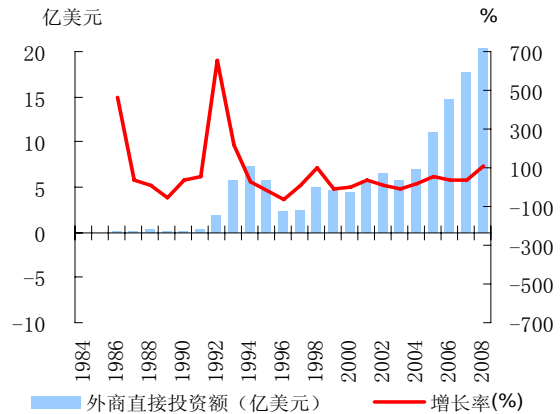
图 7 社会消费品零售额及其增长率

进出口保持较快增长速度。进出口总额同比增长 53.3%，高于全国平均增速 35.5 个百分点。对外贸易结构优化。初级产品、工业半制品和工业制成品出口比例为 5.6: 19.4: 75，对东盟、印度、俄罗斯和非洲等新兴市场出口贸易蓬勃发展。外商直接投资趋好，合同金额和实际到位金额均大幅增长。境外投资显著扩大，新增境外投资额占比 30%，涉及农业、林木业、家电行业、机械行业、建材行业、文化产品行业等，以及钾盐、铁、铬、铅锌等矿产资源性领域。投资合作方式深化。收购、参股、返程投资、股权置换等新的投资方式频现，部分企业正探索境外上市、境外参股等新的方式。但同时，外部需求不振对全省影响逐渐显现。从 11 月起，电子信息、装备制造、制鞋等行业新增订单减少。第四季度新引进外资项目减少，部分在建项目进展缓慢。



数据来源：四川省统计局。

图 8 外贸进出口变动情况



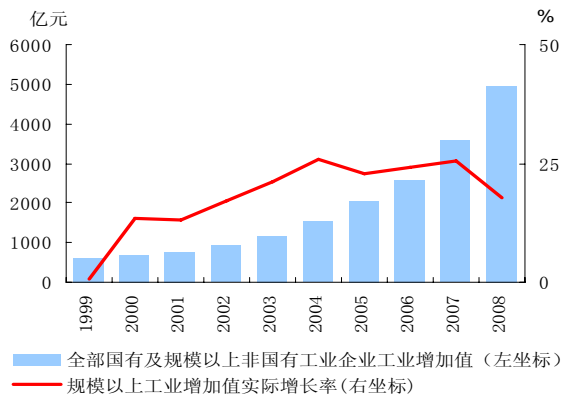
数据来源：四川省统计局。

图 9 外商直接投资情况

## (二) 工农业生产供给能力稳定增强

农业生产稳定。虽然遭受特大地震，但受灾地区为非农产品主产区，全省农业生产所受影响不大，主要农产品获得丰收。全年农林牧渔业增加值增长 3%，对经济的贡献率为 5.2%。

工业增速放缓。年初工业增速加快，由于受到地震的冲击增速放缓，震后快速恢复。但从 9 月起，受金融危机和宏观经济放缓对四川的影响，工业需求减速，企业库存激增。人民银行成都分行企业景气调查显示，8—10 月，全省 226 户工业企业存货平均增幅高达 36%，11 月有所回落，但仍远高于前 4 年 16% 的平均水平。部分企业被迫缩减生产规模，工业增速连续 3 个月回落。12 月，随着库存逐渐消化和扩大内需各项政策效果初步显现，工业止滑，同比增长 11.3%。全年工业利润受 PPI 快速回落、库存跌价和企业劳动力成本刚性支出等影响，增幅比上年回落 39.4 个百分点。



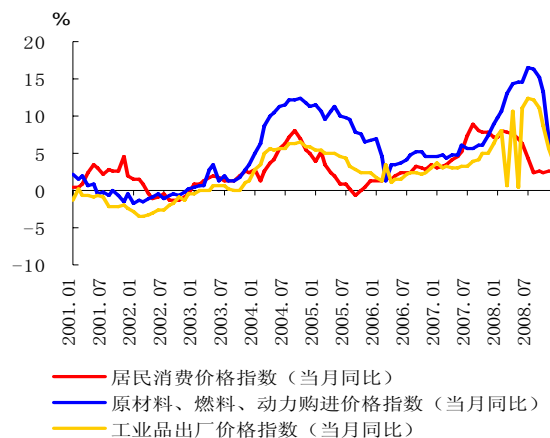
数据来源：四川省统计局。

图 10 工业增加值及其增长率

第三产业稳定发展。全年实现增加值 4350 亿元，同比增长 8.3%。生产性、民生性服务业和服务外包产业取得新进展。旅游业因灾受到较大影响，总收入同比下降 10.3%。

### （三）物价快速回落趋于平稳

2008 年，居民消费价格涨幅 5.1%，比上年回落 0.8 个百分点，食品类价格涨幅对总指数的影响仍居首位。8 月起，受翘尾因素减弱和食品价格下降影响，物价涨幅快速降至 3% 以下。但与全国物价继续呈下行趋势相比，四川由于受灾后重建需求等因素拉动，9—12 月呈平稳运行态势。



数据来源：四川省统计局。

图 11 居民消费价格和生产者价格变动趋势

## 专栏 2 金融危机下四川省农民工就业和收入情况

四川是农民工劳务输出大省，2008 年实现农村劳动力转移 2023.4 万人，占全省总人口的 23%；实现劳务收入 1228 亿元，占全省生产总值的 9.8%。为了解金融危机下农民工就业和收入变化情况，人民银行成都分行 2009 年初对全省 20 个县 608 户农民工家庭的就业和收入情况进行了调查。

农民工就业形势不乐观，外出务工意愿下降。42.9% 的被调查农民工认为 2008 年找工作困难，这一比例较上年提高 6 个百分点。随着金融危机对沿海企业的冲击不断加深，大批失业农民工提前在春节前返乡。截至 2009 年 1 月，因失业返乡省外农民工达到 149.4 万，占省外务工总人数的 8%。同时外出务工意愿下降，明确表达 2009 年不外出务工的占 10.4%，比 2008 年和 2007 年分别提高 5.3 个和 5.1 个百分点。在不外出务工各项原因中，认为当前企业经营困难、停业、倒闭，找工作困难的超过 25%。

农民工收入增幅放缓，预期收入下降。2008 年农民工月均收入 1558 元，同比增长 13.9%，较上年回落 3.4 个百分点。2009 年收入增收预期普遍不高，预期收入增长的占 26.5%，较上年下降 38.9 个百分点；预期下降的占 15.8%，比上年提高 12.8 个百分点。其中，预期收入下降 1 成及以上的占 4.2%，比上年提高 3.6 个百分点。

收入增幅行业差异较大，地区差距逐渐缩小。采掘业、制造业受金融危机影响，收入增幅缓慢；其它行业收入呈较快增长，其中交通运输业、农林牧渔业就业的农民工收入增速分别为 20.9%、19.4%，交通运输业取代采掘业成为务工收入最高的行业。由于劳务市场具有的灵活性、季节性等特点，农民工“用脚”选择务工地，省外不同地区间、省内与省外间近年来收入差距日益缩小。

农民工工资收入预期下降直接影响农民工家庭即期消费支出。预期 2009 年家庭收入增长的占 32.4%，较上年下降 24.8 个百分点，而预期家庭收入下降的占 16.4%，较上年提高 13.5 个百分点。2008 年农民工家庭大件耐用消费品、农机具支出均出现了同比下降；用于食品、服装和交通类支出也仅增长了 4.4%，低于上年水平。

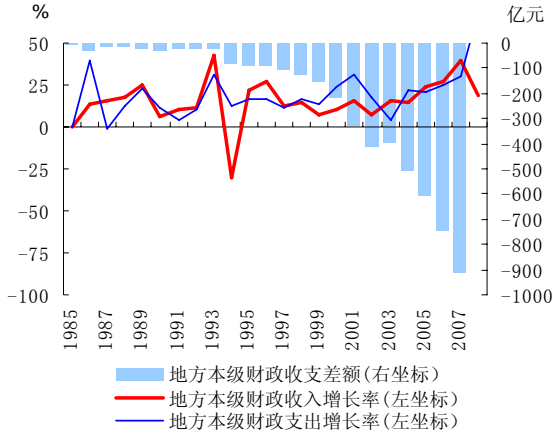
上游产品价格涨幅大幅回落。年初，上游产品价格持续高位运行，但 8 月以后，随着国际大宗商品价格大幅回落和国内需求放缓，生产环节价格涨幅逐月加速回落，12 月工业品出厂价格上涨 3.4%，原燃材料和动力购进价格上涨 4.0%，为全省经济结构调整和企业贸易条件改善创造了良好的物价环境。

劳动力成本增幅回落。全年职工人均工资增幅比上年回落 3.1 个百分点，一方面是经济减速的结果，另一方面与国民收入分配格局向企业倾斜有关。

### （四）财政收入明显放缓

地震灾害对成德绵经济带的破坏、金融危机

对实体经济的冲击和房地产市场低迷，导致税源大幅减少，全年地方财政一般预算收入增幅同比回落 16.1 个百分点。同时，灾后重建需求增大，财政支出大幅增加，地方财政一般预算支出增长 68.6%。



数据来源：四川省统计局。

图 12 财政收支状况

### （五）节能降耗任务仍然艰巨

全省强化重点行业、重点企业节能，积极淘汰落后产能，推进企业清洁生产和资源综合利用。关闭和淘汰 192 户落后产能企业及工艺技术装备，挂牌整治 200 家工业污染企业的任务按期完成。前三季度全省规模以上单位工业增加值能耗同比下降 4.5%。

但同时，地震导致部分环保设施损毁，旅游、物流、商贸等低能耗产业受到较大冲击，抗震救灾过程中产生了大量非生产性能耗，灾后重建对钢材、水泥等高耗能、高排放产品需求增长较快，影响了原有产业结构调整计划。加之金融危机影响下部分企业开工不足，导致能源利用效率下降，增大了控制能耗增量和存量的难度。

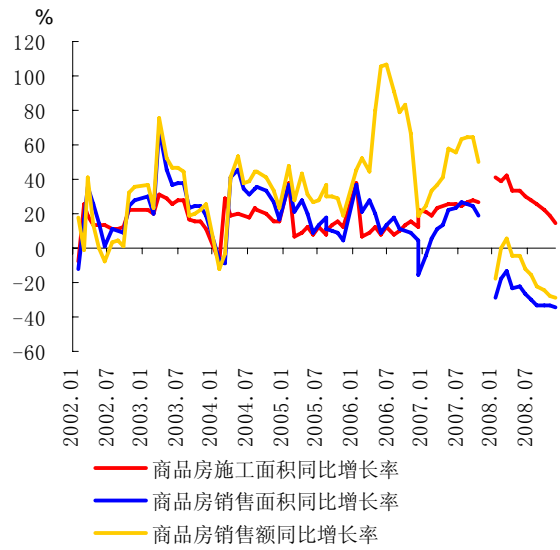
### （六）主要行业分析

#### 1. 房地产业和房地产金融进入调整阶段

（1）房地产开发投资下降，房价涨幅回落，成交量减少

2008 年，全省房地产开发投资高开低走，增幅同比下降 37.8 个百分点，其中，土地购置费大幅减少，商品房新开工和竣工面积继续下降。房屋销售价格上涨 2.9%，比上年大幅回落，改变了近几年来连续上涨趋势。商品房销售趋弱，成交量大幅减少，销售面积比上年减少 34.9%，空置

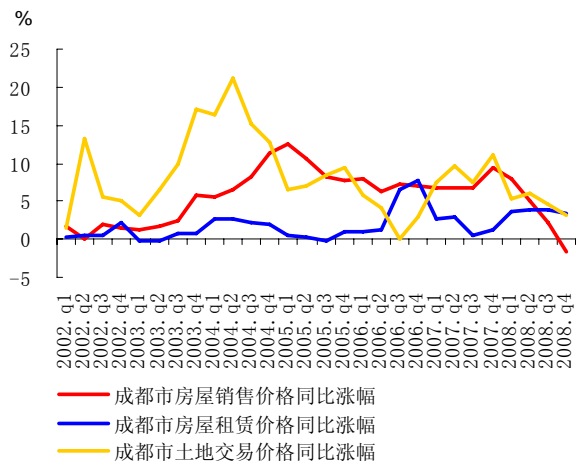
面积增加，居民购房意愿明显下降。



数据来源：四川省统计局。

图 13 商品房施工及销售变动趋势

2008 年，成都市完成房地产开发投资 912.5 亿元，增速 0.3%，为 10 年最低。土地交易较少，市区土地成交金额较上年大幅下降。商品住宅销售下降，同比减少近一半。同时商品房供应持续增加，商品房批准预售面积与实际销售面积之比连续四年超过 1，市场“供过于求”格局确立。在市场供求变化、建房成本下降和资金回笼压力影响下，房价上涨势头得到有效控制，商品房销售均价同比回落 2.4 个百分点。



数据来源：中国经济景气月报。

图 14 成都市房屋销售价格指数变动趋势

（2）房地产贷款增速明显放缓，个人住房贷款大幅减少

2008 年末，四川省房地产贷款余额 2378 亿元，增速同比下降 27.4 个百分点，新增房地产贷款占全部贷款的比重比上年下降 30.3%。房地产开发贷款增势放缓，增加额略高于上年。土地储备贷款逆势增长，在房地产贷款增加额中的占比提高。个人住房贷款和公积金贷款大幅减少，同比分别少增 237 亿元、20 亿元。

成都市房地产贷款增速出现明显回落态势。新增房地产贷款占比较上年下降 42.3 个百分点，为 2004 年以来最低水平。其中，个人住房贷款大幅下降，主要原因是商品住宅销售萎缩和提前还贷增加。提前还款额在金融机构住房贷款回收额中占比达到 56.7%。银行机构发放房地产贷款意愿降低，三季度起已连续 2 个季度收紧房地产贷款审批。

2. 装备制造业发展势头放缓，但未来发展动力仍然较强

受地震灾害和金融危机影响，四川优势产业——装备制造业快速发展势头有所放缓。全年工业增加值、销售产值、利润总额和利税总额增速均为 2003 年以来的最低。全省装备制造业采购经理综合指数(PMI)较上年下降 6.7 个百分点，特别是 10 月起 PMI 月度综合指数连续 3 个月处于 50% 临界值以下。尽管装备制造业景气下滑，但发展水平仍好于工业平均水平，增加值、销售产值、利润总额以及利税总额增速均分别快于全省规模以上工业平均水平，是推动全省工业经济增长的重要支撑点。

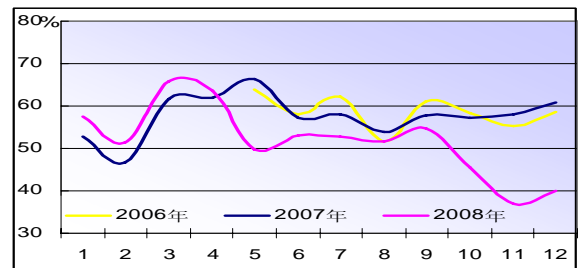
在整个经济景气度下滑趋势下，资源型产品价格走低、国内用电量回落，加上外需环境持续恶化，四川具有优势的资源开采、大型发电设备等装备制造产品市场前景不容乐观。但也看到，国家扩大内需政策、装备制造业振兴规划和四川装备制造企业自身较强的整体势力，后期发展动力仍然较强。近期装备制造业 PMI 调查显示，新订单、原材料库存等指数尽管处于 50% 以下，但自 12 月起已连续两月回升，表明当前装备制造业收缩幅度明显收窄，预计 2009 年装备制造业将走出“逐步企稳、有所回升”的发展轨迹。

**总纂：**李明昌 张瑞怀

**统稿：**方昕 张春清 王龙

**执笔：**熊万良 何迎新 陈丹 杨宇焰 谢保嵩 潘明霞 王越子

**提供材料的还有：**朱江 魏哲平 廖卫 肖丹 曾好 何迎新 罗来东



数据来源：中国人民银行成都分行。

图 15 四川省装备制造业采购经理指数

### 三、预测与展望

当前宏观经济环境复杂严峻，对实体经济影响不断加深，对我国经济负面影响进一步显现。在地震灾害和国际金融危机冲击下，四川发展形势不容乐观，特别 9 月以来经济呈下行态势。

但也应看到，四川经济发展存在机遇和有利条件。一是应对危机能力较强。工业化、城镇化稳步推进，承接产业转移步伐加快，产业和消费结构逐步升级，薄弱环节得到加强，连续 5 年实现两位数增长，综合经济实力明显增强，金融运行平稳，为应对危机提供有力保障。二是扩大内需政策创造良好环境。四川仍处于工业化、城镇化加速期和市场化、国际化提升期，扩大内需尚存空间。中央十项扩大内需政策中，灾后重建政策直接惠及四川，保障性安居工程、农村基础设施建设、交通基础设施建设、生态环境投入等政策，也与四川密切相关。三是四川贯彻扩大内需政策动手早、力度大。及时拟订 8000 亿元政府资金带动全社会 3 万亿元投资规划，2009 年将大幅增加“八项民生工程”、“三农”财政投入，一批大型重点项目被纳入国家规划正待开工。

2009 年，随着扩大内需政策效应逐步显现，预计四川经济增长速度将逐步回升，全年实现平稳较快增长。在适度宽松的货币政策环境中，金融业将保持稳健运行，充分发挥对经济发展和灾后重建的支持作用。

## 附录

### （一）四川省经济金融大事记

1月中下旬，四川发生严重雨雪冰冻灾害，全省960万亩农作物受灾，绝收55万亩，直接经济损失35.4亿元。

3月31日，四川召开首次承接产业转移工作会议，省委省政府联合下发《中共四川省委四川省人民政府关于加快推进承接产业转移工作的意见》。

4月21日，四川重大项目金融座谈会在成都召开，省发改委、人行成都分行、四川银监局、四川保监局、驻蓉22家金融机构和重大项目计划表的部分业主参加会议。

5月12日，四川汶川发生里氏8.0级强烈地震，近7万人遇难，近1.8万人失踪，逾4600万人受灾。地震破坏包括了住房、公共基础设施，以及企业生产能力和人民生活秩序等，直接经济损失超过8450亿元。

5月中旬起，人民成都分行会同监管部门确保基础业务系统稳定，编制和实施《四川汶川地震灾后金融网点恢复重建规划》，引导金融机构加大抗震救灾和灾后重建金融服务。

10月24日，省委九届六次全会通过《中共四川省委关于统筹城乡发展开创改革发展新局面的决定》，对统筹城乡发展、深化农村改革、推动农业和农村发展上台阶作出部署。

10月27日-31日，第九届中国西部国际博览会在成都召开，签署《2008成都共识》开创了泛亚区域合作的新格局。

11月20日，人民银行成都分行下发《关于金融支持扩大内需促进四川经济平稳较快发展的指导意见》，引导金融机构支持扩大内需和灾后重建。

11月26日，人民银行成都分行首次发布四川省金融机构利率执行水平，并将在以后各月及时对外发布，以提高利率政策传导效率和为经济决策提供资金价格信息。

12月19日，省政府出台《关于促进工业经济平稳较快发展的若干意见》，包括16条具体措施，以加快推进全省工业结构调整和转变经济发展方式。



(二) 四川省主要经济金融指标

表 1 四川省 2008 年主要存贷款指标

	1月	2月	3月	4月	5月	6月	7月	8月	9月	10月	11月	12月		
本 外 币	金融机构各项存款余额(亿元)	14364.4	14825.2	15160.1	15288.3	15922.2	16533.4	16839.8	17133.7	17379.6	17630.5	18072.4	18787.7	
	其中:城乡居民储蓄存款	7718.3	8153.6	8222.5	8252.6	8462.2	8599.7	8772.3	8944.5	9149.7	9293.7	9443.8	9703.4	
	企业存款	4155.8	4138.8	4276.9	4305.1	4574.9	4647.2	4677.9	4723.0	4716.8	4793.1	4901.7	5288.6	
	各项存款余额比上月增加(亿元)	27.4	460.8	334.9	128.2	633.9	611.2	306.4	293.8	245.9	250.9	441.3	715.3	
	金融机构各项存款同比增长(%)	18.0	20.0	19.8	20.4	24.4	26.1	26.6	27.0	26.3	28.2	29.5	33.4	
	金融机构各项贷款余额(亿元)	9738.8	9867.0	9933.7	10203.6	10411.7	10655.0	10867.1	11016.3	11206.8	11374.0	11160.9	11395.4	
	其中:短期	3899.3	3937.1	3957.8	4074.8	4142.0	4231.3	4253.7	4291.3	4375.2	4399.1	4210.4	4275.4	
	中长期	5421.4	5526.5	5594.3	5701.0	5816.9	5954.9	6096.5	6224.1	6340.2	6452.1	6380.7	6520.5	
	票据融资	285.0	270.5	246.1	290.9	317.3	334.0	385.1	368.7	351.7	378.5	429.8	450.2	
	各项贷款余额比上月增加(亿元)	322.9	128.2	66.7	269.9	208.2	243.3	212.1	149.2	190.5	166.8	174.8	234.5	
	其中:短期	122.1	37.8	20.7	117.0	67.2	89.3	22.4	37.6	83.9	23.8	60.8	65.0	
	中长期	202.3	105.1	67.8	106.7	115.9	138.0	141.6	127.6	116.1	111.9	62.1	139.8	
	票据融资	-2.7	-14.5	-24.4	44.8	26.5	16.7	51.1	-16.4	-16.9	26.7	51.4	20.4	
	金融机构各项贷款同比增长(%)	19.6	19.6	18.1	19.0	19.9	20.0	20.3	20.1	20.0	21.5	23.4	25.1	
	其中:短期	17.0	16.9	15.7	17.9	18.1	18.4	17.7	18.3	18.7	18.7	18.8	19.5	
	中长期	28.8	29.1	26.6	26.6	27.7	26.0	26.4	25.8	24.7	25.1	26.2	27.7	
	票据融资	-42.7	-45.5	-46.3	-41.9	-37.0	-27.4	-17.6	-21.1	-16.8	7.0	40.1	56.5	
	建筑业贷款余额(亿元)	341.8	336.1	338.0	363.4	379.0	409.9	419.7	431.2	436.8	444.6	441.4	427.0	
	房地产业贷款余额(亿元)	723.4	738.4	762.0	817.6	838.6	867.4	867.5	884.7	892.0	887.1	883.3	814.7	
	建筑业贷款比年初增长(%)	8.4	6.6	7.2	15.2	20.2	30.0	33.1	36.7	38.5	41.0	42.4	37.7	
房地产业贷款比年初增长(%)	3.3	5.5	8.8	16.7	19.7	23.9	23.9	26.3	27.4	26.7	27.6	17.8		
人 民 币	金融机构各项存款余额(亿元)	14236.7	14691.9	15023.7	15167.6	15786.7	16408.5	16710.3	17004.4	17259.7	17499.7	17941.1	18661.0	
	其中:城乡居民储蓄存款	7665.2	8101.1	8170.9	8201.2	8410.8	8547.9	8719.9	8891.4	9097.0	9240.6	9390.1	9646.8	
	企业存款	4082.5	4060.1	4194.4	4238.0	4493.5	4575.1	4602.2	4649.0	4651.2	4717.4	4825.5	5220.2	
	各项存款余额比上月增加(亿元)	286.2	455.2	331.9	143.9	619.1	621.8	301.8	294.1	255.3	240.0	440.7	720.0	
	其中:城乡居民储蓄存款	214.2	436.0	69.8	30.3	209.6	137.2	171.9	171.6	205.5	143.7	149.4	256.7	
	企业存款	20.0	-22.5	134.3	43.6	255.5	81.6	27.1	46.8	2.2	66.3	108.1	22.2	
	各项存款同比增长(%)	18.3	20.2	19.9	20.6	24.4	26.4	26.7	27.1	26.7	28.4	29.9	33.8	
	其中:城乡居民储蓄存款	19.2	11.3	11.5	12.6	16.6	17.7	19.5	21.7	24.4	28.6	29.4	29.5	
	企业存款	29.0	32.3	29.2	30.2	33.9	30.7	26.5	22.4	19.6	20.1	29.9	28.5	
	金融机构各项贷款余额(亿元)	9515.8	9644.9	9694.2	9967.5	10160.7	10405.6	10619.3	10771.8	10970.2	11138.2	10931.0	11163.4	
	其中:个人消费贷款	1299.4	1310.7	1324.8	1345.5	1359.8	1374.8	1388.5	1401.4	1416.1	1427.3	1433.8	1455.9	
	票据融资	284.6	270.3	245.9	290.7	317.1	333.9	384.9	368.5	351.6	378.4	429.8	449.9	
	各项贷款余额比上月增加(亿元)	314.9	129.1	49.3	273.3	193.2	244.9	213.7	152.5	198.5	168.0	175.7	232.4	
	其中:个人消费贷款	50.8	11.3	14.1	20.6	14.3	14.9	13.7	12.9	14.6	11.2	12.2	22.2	
	票据融资	-2.6	-14.4	-24.4	44.8	26.5	-43.8	51.0	-16.4	-16.9	26.8	51.4	20.1	
	金融机构各项贷款同比增长(%)	19.3	19.3	17.6	18.6	19.4	19.5	20.1	20.0	20.2	21.7	23.8	25.5	
	其中:个人消费贷款	54.0	50.9	47.3	44.8	42.4	38.1	33.5	28.1	22.2	19.5	17.2	17.1	
	票据融资	-42.7	-45.5	-46.4	-41.9	-37.0	-27.4	-17.6	-21.1	-16.7	7.1	40.2	56.6	
	外 币	金融机构外币存款余额(亿美元)	17.8	18.8	19.4	17.2	19.5	18.2	18.9	18.9	17.6	19.2	19.2	18.5
		金融机构外币存款同比增长(%)	5.9	5.0	22.8	9.2	31.5	5.2	20.6	27.9	-2.9	10.4	-5.4	-2.4
金融机构外币贷款余额(亿美元)		31.1	31.3	34.2	33.8	36.3	36.5	36.3	35.9	34.8	34.6	33.6	33.9	
金融机构外币贷款同比增长(%)		42.7	44.9	59.7	54.6	61.6	56.2	44.7	36.1	24.7	22.7	14.3	15.2	

数据来源: 中国人民银行成都分行。



表2 四川省各类价格指数

单位：%

	居民消费价格指数		农业生产资料价格指数		原材料购进价格指数		工业品出厂价格指数		成都市房屋销售价格指数	成都市房屋租赁价格指数	成都市土地交易价格指数
	当月同比	累计同比	当月同比	累计同比	当月同比	累计同比	当月同比	累计同比	当季(年)同比	当季(年)同比	当季(年)同比
2001	-	2.1	-	-2.2	-	-	-	-1.5	0.3	-3.4	4.6
2002	-	-0.3	-	4.1	-	-0.8	-	-2.3	1.3	0.9	6.4
2003	-	1.7	-	0.8	-	1.7	-	0.5	2.9	0.3	9.1
2004	-	4.9	-	10.9	-	10.3	-	5.4	7.9	2.4	16.3
2005	-	1.7	-	7.2	-	9.3	-	4.0	9.8	0.4	7.8
2006	-	2.3	-	3.3	-	4.3	-	1.9	7.0	7.7	2.9
2007	-	5.9	-	9.0	-	5.7	-	3.9	9.3	1.3	11.1
2008	-	5.1	-	16.6	-	12.4	-	9.3	9.3	1.3	3.1
2007 1	3.1	3.1	5.6	5.6	4.5	4.5	3.7	3.7	-	-	-
2	3.2	3.1	5.8	5.7	4.7	4.6	3.1	3.4	-	-	-
3	3.5	3.2	5.3	5.6	4.3	4.5	3.2	3.3	6.7	2.7	7.5
4	4.2	3.5	5.6	5.6	4.8	4.6	3.0	3.3	-	-	-
5	4.6	3.7	6.9	5.9	4.7	4.6	3.0	3.2	-	-	-
6	5.3	4.0	7.1	6.1	6.0	4.8	3.2	3.2	6.7	3.0	9.7
7	7.4	4.5	9.1	6.5	5.6	4.9	3.3	3.2	-	-	-
8	8.9	5.0	9.9	6.9	5.6	5.0	4.0	3.3	-	-	-
9	8.0	5.3	10.6	7.3	6.1	5.1	4.2	3.4	6.7	0.6	7.5
10	7.9	5.6	12.6	7.9	6.1	5.2	4.9	3.6	-	-	-
11	7.8	5.8	13.6	8.4	7.4	5.4	5.1	3.7	-	-	-
12	7.1	5.9	15.4	9.0	9.0	5.7	6.2	3.9	9.3	1.3	11.1
2008 1	7.2	7.2	-	-	9.7	9.7	7.4	7.4	-	-	-
2	8.1	7.7	17.0	16.6	10.6	10.1	8.1	7.7	-	-	-
3	7.9	7.8	19.2	17.5	13.0	11.1	0.6	0.4	7.9	3.7	5.3
4	7.6	7.7	21.0	18.4	14.3	11.9	10.8	8.8	-	-	-
5	7.0	7.6	19.6	18.6	14.6	12.4	0.4	0.4	-	-	-
6	6.3	7.4	19.0	18.7	14.6	12.8	11.1	9.6	5.1	4.0	6.1
7	4.4	6.9	17.6	18.5	16.6	13.3	12.4	10.0	-	-	-
8	2.5	6.4	16.9	18.3	16.3	13.7	12.2	10.3	-	-	-
9	2.7	5.9	17.3	18.2	15.2	13.9	11.1	10.3	2.2	4.0	4.6
10	2.4	5.6	14.9	17.8	13.3	13.8	8.8	10.2	-	-	-
11	2.7	5.3	12.6	17.3	7.0	13.2	5.7	9.8	-	-	-
12	2.6	5.1	9.4	16.6	4.0	12.4	3.4	9.3	-1.6	3.4	3.1

数据来源：四川省统计局。

表3 四川省（自治区、直辖市）2008年主要经济指标

	1月	2月	3月	4月	5月	6月	7月	8月	9月	10月	11月	12月
	绝对值（自年初累计）											
地区生产总值（亿元）	-	-	2555.5	-	-	5388.5	-	-	9057.7	-	-	12506.3
第一产业	-	-	357.0	-	-	848.1	-	-	1823.0	-	-	2366.2
第二产业	-	-	1213.2	-	-	2652.8	-	-	4122.1	-	-	5790.1
第三产业	-	-	985.3	-	-	1887.6	-	-	3112.6	-	-	4350.0
工业增加值（亿元）	-	602.9	1020.5	1394.2	1730.3	2305.7	2731.4	3151.1	3603.3	4033.9	4465.4	4939.3
城镇固定资产投资（亿元）	-	554.4	1211.1	1786.4	2288.7	3278.1	3896.5	4463.3	5147.7	5783.8	6574.0	7581.2
房地产开发投资	-	136.0	274.3	417.1	554.5	749.5	859.1	952.1	1061.9	1171.2	1285.0	1430.2
社会消费品零售总额（亿元）	-	752.9	1104.2	1467.5	1819.1	2184.0	2565.7	2945.5	3385.5	3855.8	4299.7	4800.8
外贸进出口总额（万美元）	146779	260396	406278	612839	778368	962012	1177779	1381867	1588586	1814547	2007305	2203836
进口	63625	120387	182663	272898	343833	418084	501770	584926	668970	752209	826936	893039
出口	83154	140009	223615	339941	434535	543929	676008	796941	919615	1062338	1180370	1310796
进出口差额(出口—进口)	19528	19623	40951	67044	90702	125845	174238	212015	250645	310128	353434	417757
外商实际直接投资（万美元）	32002	53886	91810	111057	137438	179284	232040	247663	263298	288717	304191	308842
地方财政收支差额（亿元）	-	-21.0	-107.1	-141.8	-241.8	-295.5	-399.4	-536.3	-696.2	-809.2	-973.4	-1923.4
地方财政收入	-	184.5	270.8	364.3	442.0	561.5	651.4	711.5	780.5	860.9	928.3	1041.8
地方财政支出	-	205.5	377.8	506.1	683.8	857.0	1050.7	1247.8	1476.6	1670.2	1901.6	2965.2
城镇登记失业率（%）（季度）	-	-	-	-	-	-	-	-	-	-	-	-
	同比累计增长率（%）											
地区生产总值	-	-	14.5	-	-	9.1	-	-	9.5	-	-	9.5
第一产业	-	-	3.7	-	-	1.8	-	-	2.6	-	-	3.0
第二产业	-	-	20.3	-	-	14.0	-	-	14.4	-	-	12.9
第三产业	-	-	11.5	-	-	5.7	-	-	7.1	-	-	8.3
工业增加值	-	25.2	25.4	25.1	20.3	19.8	19.7	20.4	20.0	19.6	18.8	17.9
城镇固定资产投资	-	36.5	31.8	33.8	22.0	27.7	27.7	29.0	29.5	28.3	29.7	29.5
房地产开发投资	-	43.6	42.1	40.7	29.2	30.8	24.4	21.7	19.4	14.2	9.9	7.8
社会消费品零售总额	-	19.8	20.4	20.7	18.9	18.6	18.8	19.2	19.5	19.9	19.8	19.6
外贸进出口总额	57.2	52.8	59.7	67.0	62.2	57.6	58.4	57.4	56.8	58.9	56.1	53.3
进口	70.7	90.4	83.2	89.1	80.4	74.9	69.8	64.8	61.5	62.5	58.6	54.7
出口	48.2	30.6	44.5	52.7	50.2	46.4	50.9	52.3	53.5	56.4	54.3	52.3
外商实际直接投资	226.1	139.1	145.6	144.1	132.6	109.8	139.7	133.1	104.8	101.8	98.5	106.8
地方财政收入	-	42.4	41.2	37.3	33.3	31.8	29.7	26.8	24.8	21.7	18.5	18.9
地方财政支出	-	28.0	32.0	25.1	38.2	42.5	43.3	47.2	51.4	53.4	51.0	68.6

数据来源：四川省统计局。