

2008年河南省金融运行报告

中国人民银行郑州中心支行

货币政策分析小组

[内容摘要]

2008年，在国内外形势极其复杂和严峻的背景下，河南省深入贯彻落实科学发展观和胡锦涛总书记、温家宝总理视察河南时的重要讲话精神，迎难而上，积极应对，着力破解经济发展中的难题，更加坚定、有力、有效地推进改革开放，优化经济结构，加快经济转型，确保全省经济保持了平稳较快发展的良好势头。三大需求日益协调，三次产业更趋优化，市场物价高位回落，节能减排创历年最好水平。

金融业继续保持平稳健康的运行态势，存贷款总量快速增长，信贷结构继续优化，金融对经济发展的支撑和助推作用稳步增强；证券业发展与规范并重，保险业发展与创新提速；金融改革逐步深化，金融市场功能继续完善，金融生态建设取得新进展。

2009年，河南省将深入贯彻落实党的十七大、十七届三中全会精神，坚持发展是第一要务，着力“应挑战、抓机遇，扩内需、保增长，促转型”，努力实现富民强省新跨越；金融业将继续认真执行适度宽松货币政策，加大有效投入，优化信贷结构，保持货币信贷合理平稳增长，为经济平稳较快发展提供良好的资金保障。

目录

一、金融稳健运行	4
(一) 银行业加快发展, 适度宽松货币政策效应在年末初步显现.....	4
(二) 证券业经营渐趋规范, 上市公司阵容继续扩大	6
(三) 保险业发展提速, 社会保障力度进一步加大	7
(四) 金融市场功能稳步增强, 资源配置效率提高	7
(五) 金融生态环境建设进一步优化	8
二、经济平稳较快发展	8
(一) 三大需求日趋协调, 消费拉动作用凸显	9
(二) 三次产业全面发展, 结构调整成效显著	10
(三) 市场价格先扬后抑, 呈大幅回落趋势	11
(四) 财政收支迈上新台阶, 保障民生重点突出	12
(五) 节能减排成效显著, “绿色信贷” 得到落实	12
(六) 房地产市场观望气氛浓厚, 铝冶炼行业逆境中求发展.....	12
(七) 中原城市群快速发展	13
三、预测与展望	14
附录:	15
(一) 河南省经济金融大事记	15
(二) 河南省主要经济金融指标	16

专栏

专栏 1: 创新金融产品和服务方式 助推“三农”和中小企业发展.....	6
专栏 2: 国家粮食战略工程河南粮食生产核心区建设启动.....	11

表

表 1 2008 年河南省银行类金融机构情况表	4
表 2 2008 年河南省金融机构现金收支情况表	5
表 3 2008 年河南省各利率浮动区间贷款占比表	5
表 4 2008 年河南省证券业基本情况表	7

表 5	2008 年河南省保险业基本情况表	7
表 6	2001-2008 年河南省非金融机构融资结构表	7
表 7	2008 年河南省金融机构票据业务量统计表	8
表 8	2008 年河南省金融机构票据贴现、转贴现利率表	8
表 9	2008 年郑州商品交易所交易统计表	8

图

图 1	2008 年河南省金融机构人民币存款增长变化	4
图 2	2008 年河南省金融机构人民币贷款增长变化	5
图 3	2007-2008 年河南省金融机构本外币存、贷款增速变化	5
图 4	2007-2008 年河南省金融机构外币存款余额及外币存款利率	5
图 5	1978-2008 年河南省地区生产总值及其增长率	9
图 6	1981-2007 年河南省固定资产投资及其增长率	9
图 7	1978-2008 年河南省社会消费品零售总额及其增长率	9
图 8	1978-2008 年河南省外贸进出口变动情况	10
图 9	1985-2008 年河南省外商直接投资情况	10
图 10	1978-2008 年河南省产业结构变化情况	10
图 11	1978-2008 年河南省工业增加值及其增长率	10
图 12	2001-2008 年河南省居民消费价格和生产者价格变动趋势	11
图 13	1978-2008 年河南省财政收支状况	12
图 14	2002-2008 年河南省商品房施工和销售变动趋势	12
图 15	2002-2008 年郑州市房屋销售价格指数变动趋势	13
图 16	2002-2008 年洛阳市房屋销售价格指数变动趋势	13
图 17	2002-2008 年平顶山市房屋销售价格指数变动趋势	13
图 18	2009 年河南省地区生产总值增速变动趋势预测	14
图 19	2009 年河南省CPI月环比变动趋势预测	14

一、金融稳健运行

2008年，河南省金融业继续保持稳健运行态势，银行业、保险业规模与效益同步提高，证券业发展与规范并重，金融市场功能继续强化，金融生态环境建设取得新进展。

（一）银行业加快发展，适度宽松货币政策效应在年末初步显现

2008年，河南省银行业运行态势良好，质量效益明显提高。存贷款总量快速增长，结构优化。金融机构改革加快推进，市场化定价机制进一步完善。

1. 银行业资产规模快速扩张，经营效益显著提高。2008年，河南省银行业资产规模和账面利润分别增长26.5%和70.1%，账面利润额位居中部六省首位。不良贷款余额和不良贷款率实现大幅“双降”，降幅分别达42.6%和9.9%，金融支持经济发展的可持续能力不断增强。首家外资银行汇丰银行进驻河南，打破了中资金融机构大一统的市场格局，银行业开放和竞争水平进一步提升（见表1）。

表1 2008年河南省银行类金融机构情况表

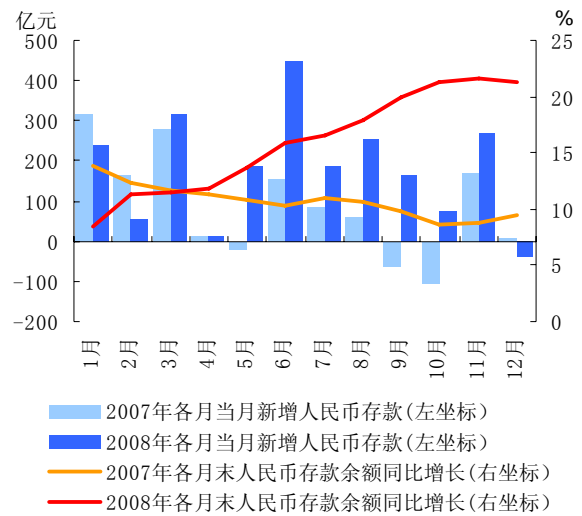
机构类别	营业网点			法人机构(个)
	机构个数(个)	从业人数(人)	资产总额(亿元)	
一、国有商业银行	3123	71771	8537	0
二、政策性银行	169	4118	2333	0
三、股份制商业银行	221	3608	2176	0
四、城市商业银行	405	8281	1188	12
五、城市信用社	130	2211	261	5
六、农村合作机构	5486	51580	3833	235
七、财务公司	3	94	35	2
八、邮政储蓄	2299	15589	1313	0
九、外资银行	1	31	3	0
十、农村新型机构	2	41	2	2
合计	11839	157324	19681	256

注：营业网点不包括总部。

数据来源：河南银监局。

2. 存款快速增长，储蓄回流明显。2008年，河南省存款增速逐季提高，年末增速创1998年以来最好水平，增量达上年同期的2.5倍（见图1）。其中，由于资本市场剧烈波动，储蓄存款大量回流，全年新增额占全部存款的六成以上，且定期化趋势明显。受国内外市场需求减弱、资金面普

遍趋紧等影响，企业存款增速有所放缓。企业和居民持汇意愿不强，外汇存款延续上年趋势继续负增长。

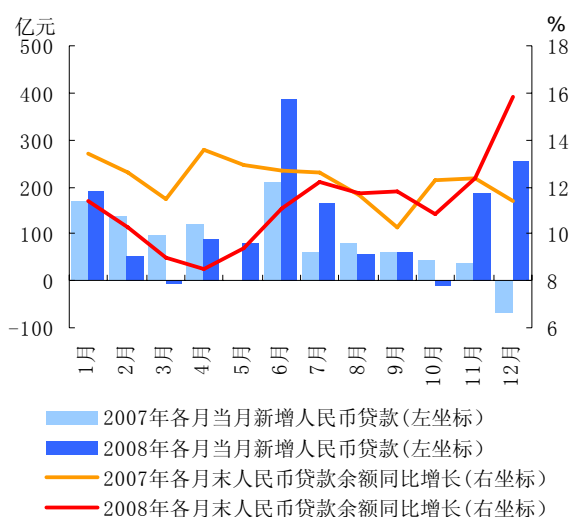


数据来源：中国人民银行郑州中心支行。

图1 2008年河南省金融机构人民币存款增长变化

3. 贷款大量增加，适度宽松货币政策效应在年末初步显现。2008年，河南省金融机构主动适应形势变化，积极调整经营行为，加大了对地方经济的支持力度。至年末，河南成为全国第9个贷款余额突破一万亿元的省份，增速也达到1998年以来最好水平，增量创历史新高，位居中部六省首位（见图2）。但受国际金融危机导致外向型企业资金需求下降因素的影响，全省外汇贷款有所下降（见图3）。

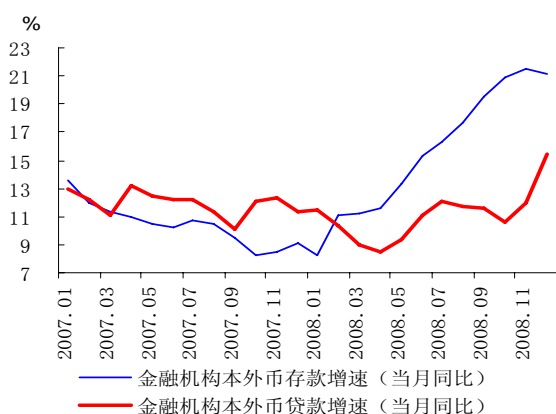
贷款期限结构趋于合理。短期贷款、中长期贷款和票据融资新增额之比由2007年的50.3:57.1:-7.4变化为2008年的33.4:42.1:24.5。贷款投向重点更加突出。金融部门配合国家扩内需、保增长的政策，在保证支柱行业、企业资金需求的同时，加大了对民生工程、重大工程建设、节能减排、科技创新、技术改造、区域协调发展的信贷投入，并进一步强化了对中小企业、三农、就业再就业等社会薄弱环节的信贷支持。



数据来源：中国人民银行郑州中心支行。

图 2 2008 年河南省金融机构人民币贷款

增长变化



数据来源：中国人民银行郑州中心支行。

图 3 2007-2008 年河南省金融机构本外币存款、贷款增速变化

4. 现金呈现净回笼。2008 年，受市场不确定因素增多的影响，河南省各类经济主体投资和购销活动趋于谨慎，现金收入和支出较上年均有所回落。同时，受全省粮食丰产、居民收入稳步增加、银行支付结算方式日趋多样以及农民工大量返乡等因素推动，全年现金净回笼（见表 2）。

表 2 2008 年河南省金融机构现金收支情况表

	年累计额（亿元）	同比增速（%）
现金收入	39247.7	-16.1
现金支出	38886.1	-16.3
现金净支出	-361.6	12.5

数据来源：中国人民银行郑州中心支行。

5. 利率水平先扬后抑，金融机构贷款定价机

制不断完善。受 2007 年 6 次加息政策影响，2008 年前 8 个月河南省银行业金融机构人民币贷款利率总水平稳步上升，其中 8 月份加权平均利率创近三年最高水平；进入 9 月份以后，随着基准利率连续 5 次下调，全省银行业金融机构贷款加权平均利率水平逐月下降（见表 3）。美元存贷款利率受伦敦银行间同业拆放利率（Libor）和金融体系流动性状况共同影响，走势相对稳定（见图 4）。随着我国货币市场基准利率（Shibor）建设的稳步推进，金融机构市场化定价理念进一步提升，基于 Shibor 的金融产品进一步丰富，尤其是农村信用社逐步形成了有利于提高支农服务水平的利率定价体系。

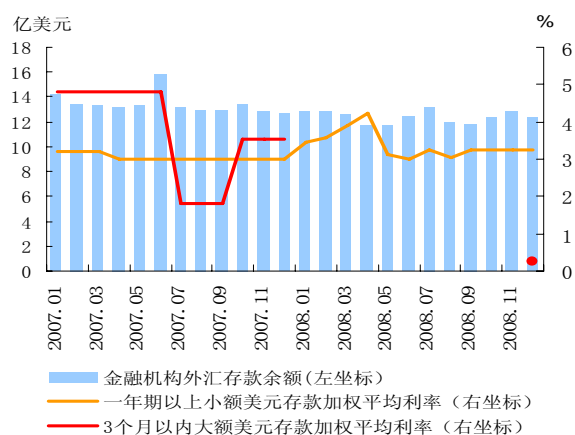
表 3 2008 年河南省各利率浮动区间贷款占比表

单位：%

	合计	国有商业银行	股份制商业银行	区域性商业银行	城乡信用社	
合计	100	100	100	100	100	
[0.9-1.0]	15.8	34.5	19.4	3.1	1.0	
1.0	40.5	38.9	48.9	20.4	2.7	
上浮水平	小计	43.8	26.5	31.7	76.5	96.2
	(1.0-1.1]	9.2	12.3	20.7	6.3	1.1
	(1.1-1.3]	8.7	13.7	10.3	23.0	5.0
	(1.3-1.5]	5.5	0.5	0.6	27.8	14.5
	(1.5-2.0]	15.4	0.0	0.1	17.9	60.5
	2.0以上	5.0	0.0	0.0	1.5	15.1

注：城乡信用社贷款利率浮动区间为 [0.9, 2.3]。

数据来源：中国人民银行郑州中心支行。



注：2008 年 1 月-11 月河南省金融机构没有发生 3 个月以内大额美元存款业务。

数据来源：中国人民银行郑州中心支行。

图 4 2007-2008 年河南省金融机构外币存款余额及外币存款利率

6. 金融改革稳步推进,金融服务功能进一步完善。农业银行河南省分行按照“面向三农、商业运作、整体改制、择机上市”的改革原则和市场定位,相继完成了资产评估、土地确权和不良资产剥离等工作,推进县域“三农”事业部制改革,增加对“三农”的信贷支持。农村信用社改革取得重要进展和阶段性成果,资金支持基本落实到位。截至2008年末,全省145家联社已有138家联社通过专项中央银行票据兑付考核,占县级联社的95%,获得资金139.51亿元,占票据

总额的95%。资金支持政策的正向激励作用逐步显现。农村信用社历史包袱有效化解,资产质量明显改善,资金实力、盈利能力明显增强,服务三农力度加大。2008年末,农业贷款余额为1323亿元,较改革之初增长63.2%。产权制度改革进展顺利,截至2008年末,组建农村合作银行2家,组建统一法人机构138家。农村新型金融机构设立取得突破性进展,2家村镇银行正式开业,小额贷款公司试点工作稳步推进,农村金融服务体系逐步完善。

专栏 1 创新金融产品和服务方式 助推“三农”和中小企业发展

近年来,为加强对经济社会薄弱环节的支持,推动河南经济实现跨越式发展,人民银行郑州中心支行全面贯彻落实科学发展观和国家宏观调控政策,以推动金融产品和服务方式创新为突破口,引导金融机构加大对“三农”和中小企业的支持力度,取得良好成效。

一是创新理念,完善机制。以推动金融产品和服务方式创新为改善薄弱环节金融支持的核心,先后制定下发多个文件,推动省、市、县三级联动,在全省范围内开展建设农村贷款担保体系等六项基础性工作,逐步形成金融支农的长效机制,加大对“三农”发展的金融支持。同时积极推动对中小企业的财务辅导、加快自律互助担保组织建设、创新中小企业信贷产品三项创新性工作,着力解决中小企业融资难的瓶颈制约问题。

二是立足市场,科学设计。引导金融机构坚持以市场需求为导向,以解决“三农”和中小企业融资瓶颈为着力点和切入点,科学设计信贷产品的风险分散、分担和激励补偿条件,推出了一批符合“三农”和中小企业需求特点的金融服务品种。如“一次核定、总额控制、随用随贷、周转使用、到期归还”的循环授信模式;商丘永城的“信贷+担保协会+风险补偿+保险”模式;濮阳范县的“订单+信贷”模式;信阳固始的外出务工人员返乡创业贷款和“地球人”贷款等。

三是部门联动,形成合力。人民银行、银行监管机构与财政部门联合制定下发了《关于加快推进河南省农村金融产品和服务方式创新试点工作的实施意见》,并分别依照自身职责,出台配套支持政策,形成政策合力,在全省稳步推开农村金融产品创新试点工作。

2008年,河南省金融机构通过惠农卡、守信卡、农信通等循环授信凭证发放贷款114.4亿元,通过农村信用共同体发放贷款23.1亿元;至年末,全省辅导中小企业4517家,对辅导企业发放贷款110亿元;成立中小企业互助担保协会427个,通过协会发放贷款18亿元。全省对“三农”及中小企业金融服务水平显著提升,农民贷款难、中小企业融资难问题逐步缓解,区域经济金融发展的协调性也进一步增强。

(二) 证券业经营渐趋规范,上市公司阵容继续扩大

2008年,在资本市场持续低迷的情况下,河南省证券业整体仍呈稳定发展态势。

1. 证券业发展与规范并重,市场规模继续增长。2008年,河南省以推进资本市场质量和竞争力为抓手,努力推动证券业综合治理工作,取得明显成效。全年共完成157万户证券账户的清理规范工作,另库存放16.7万户休眠账户,规范27.4万户不合格账户,并基本完成了期货公司开

户实名制工作。同时,证券期货经营机构不断增加,投资者数量继续增长,市场份额日渐提高。

2. 上市公司阵容继续扩大。2008年,尽管受到国际金融危机等不利因素影响,河南省仍保持了良好的融资势头,全年新增境内外上市公司7家,首发募集资金达27.6亿元。至年末,证监会在审企业12家,在河南证监局辅导企业16家,均达到历史最高水平(见表4)。

表 4 2008 年河南省证券业基本情况表

项 目	数量
总部设在辖内的证券公司数(家)	1
总部设在辖内的基金公司数(家)	0
总部设在辖内的期货公司数(家)	4
年末国内上市公司数(家)	38
当年国内股票(A股)筹资(亿元)	48
当年发行H股筹资(亿元)	12
当年国内债券筹资(亿元)	45
其中:短期融资券筹资额(亿元)	39

数据来源:河南省发展改革委、河南证监局。

(三) 保险业发展提速, 社会保障力度进一步加大

2008年,河南省保险业加快发展,市场体系更加健全,业务结构不断优化,经济社会补偿能力进一步增强。

1. 保险市场体系不断完善,参与主体日益丰富。目前,河南省保险业已初步形成了中外资并存,综合性、专业性保险公司和保险中介公司共同发展的格局。2008年末,全省共有省级保险分公司40家,专业中介机构332家,兼业代理机构6092家,成为全国保险机构最多的省份之一。

2. 保险业务发展提速,经济社会补偿能力进一步增强。2008年,河南省保费收入跨越500亿元大关,同比增长60.4%,保险市场规模由全国第九跃升至全国第六,并继续保持中西部第一位。同时,随着各类赔款给付大幅增长,保险参与度与渗透率不断提高,保险业对经济社会发展的服务和补偿作用明显增强(见表5)。

3. 保险产品创新步伐加快。2008年,河南省作为全国政策性农业保险试点省份之一,在做好能繁母猪和奶牛保险的基础上,开展了水稻、棉花等政策性农业保险试点,承保品种更趋多元化;农村小额保险在全省41个县乡的试点工作顺利启动,为55.8万农民提供保险保障56.9亿元;计划生育保险国家试点工作取得积极成效,保险业参与“新农合”的规模和范围继续扩大,各类责任保险向纵深发展。

表 5 2008 年河南省保险业基本情况表

项 目	数量
总部设在辖内的保险公司数(家)	0
其中:财产险经营主体(家)	0
寿险经营主体(家)	0
保险公司分支机构(家)	4717
其中:财产险公司分支机构(家)	1997
寿险公司分支机构(家)	2720
保费收入(中外资,亿元)	519
财产险保费收入(中外资,亿元)	78
人寿险保费收入(中外资,亿元)	441
各类赔款给付(中外资,亿元)	129
保险密度(元/人)	526
保险深度(%)	3

数据来源:河南保监局。

(四) 金融市场功能稳步增强, 资源配置效率提高

2008年,河南省金融市场运行稳健,各子市场交易活跃,融资结构变化明显。

1. 融资结构调整明显,贷款比重大幅提高。2008年,受国际金融危机和国内资本市场环境变化等影响,河南省直接融资规模大幅下降,同比降幅达41%。随着适度宽松货币政策的实施,贷款大量增加,间接融资比重快速提高,同比提高9.3个百分点(见表6)。

表 6 2001-2008 年河南省非金融机构融资结构表

	融资量 (亿元人民币)	比重(%)		
		贷款	债券 (含可转债)	股票
2001	505.8	93.1	0.0	6.9
2002	663.1	97.3	0.0	2.7
2003	881.6	96.8	0.0	3.2
2004	767.2	98.0	1.3	0.7
2005	805.3	99.5	0.0	0.5
2006	1290.6	91.1	3.9	5.0
2007	1170.0	83.7	4.2	12.2
2008	1601.7	93.0	2.8	4.2

数据来源:中国人民银行郑州中心支行。

2. 货币市场交易活跃,市场利率逐步下行。2008年,随着货币市场成员的逐步增加和银行体系流动性的提高,河南省金融市场交易量快速增长。其中债券回购、现券交易和持债余额同比分别增长65.3%、272%和28.9%。下半年,受市场资金面宽松及基准利率下调等因素影响,全省同业拆借、债券回购及现券交易利率均呈下行趋势。

3. 票据市场量涨价跌。2008年,在国家加大金融对经济支持力度的政策背景下,票据贴现因其风险小、投放快,受到银行广泛青睐,全年河南省承兑、贴现累计发生额同比增长42.5%和134.6%,重点支持了第二产业及第三产业中的优势产业发展。其中,直贴和转贴业务均大幅增加,增幅分别达136%和67%(见表7)。但受市场资金宽裕、基准利率下调等因素影响,贴现、转贴现价格持续走低(见表8)。

表7 2008年河南省金融机构票据业务量

统计表

单位:亿元

季度	银行承兑汇票承兑		贴 现			
			银行承兑汇票		商业承兑汇票	
	余额	累计发生额	余额	累计发生额	余额	累计发生额
1	781	736	412	2483	5	23
2	953	1276	457	4802	6	32
3	1026	1793	542	8382	9	64
4	1077	2424	856	13056	16	245

数据来源:中国人民银行郑州中心支行。

表8 2008年河南省金融机构票据贴现、转贴现利率表

单位:%

季度	贴 现		转贴现	
	银行承兑汇票	商业承兑汇票	票据买断	票据回购
1	6.1071	4.8240	5.7984	5.6548
2	5.1389	6.4730	5.1903	4.9665
3	5.0564	5.2913	5.1209	4.7282
4	3.2390	4.5968	3.2050	2.4524

数据来源:中国人民银行郑州中心支行。

4. 期货市场交投活跃。在全球金融危机向实体经济蔓延的过程中,市场对商品期货的避险需求大幅增加,推动了期货市场快速发展。2008年,郑州商品交易所商品期货累计成交量和交易金额同比分别增长139%和163%。其中,白糖作为郑州商品交易所交易规模最大的品种,全年连续4个月的日均交易量位居全球第一(见表9)。

表9 2008年郑州商品交易所交易统计表

交易品种	累计成交金额 (亿元)	同比增长 (%)	累计成交量 (万张)	同比增长 (%)
一号棉花	7101	63	1080	83
菜籽油	6096	940	1286	875
白糖	118709	237	33097	264
PTA	12227	216	3513	254
优质强筋小麦	11407	-25	5502	-29
硬冬白小麦	60	601	33	539
合计	155600	163	44511	139

数据来源:郑州商品交易所。

5. 外汇市场交易放缓,黄金市场增长迅速。2008年,受国际金融危机影响,河南省银行结售汇、跨境资金流动规模增幅出现较大幅度回落,结售汇顺差、外汇资金净流入均出现多年以来的首次下降。黄金市场价格经历了震荡,盘整和冲高回落走势,吸引大量投机资金进入,全年全省黄金代理量是上年的6.8倍。

6. 民间借贷快速扩张。2008年,河南省民营经济的快速发展和农村产业结构的加快调整助推了民间借贷的旺盛需求,全年全省民间借贷累计发生额同比增长42.6%。经济发展对民间资金的大量需求推动民间借贷利率总体继续偏高,通常为同期贷款基准利率的2-3倍。

7. 金融创新步伐加快,机构参与程度提高。2008年,为应对国际金融危机对实体经济的冲击,河南省金融机构积极创新融资方式,与企业共度难关。如在有色、化工、钢铁、装备、食品等行业上下游相关企业之间开展产业链融资,对贷款实行封闭管理;对与重点建设项目建立稳定供应关系的企业,开展订单融资;对因原材料和产品资金占压造成资金周转困难的企业,开展存货和应收账款质押等方式的融资。此外,人民币结构性理财产品、外汇衍生交易产品、银汇通、债市通等交叉性产品也不断涌现。目前,全省金融产品创新已逐步渗透到金融市场的各个领域。

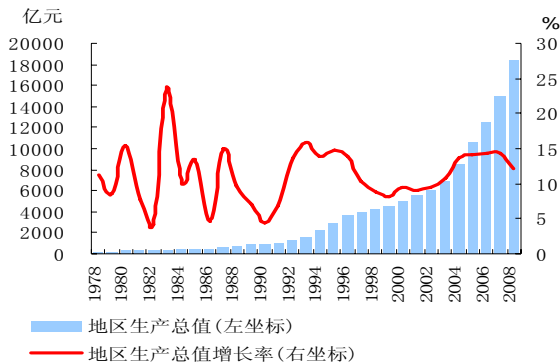
(五) 金融生态环境建设进一步优化

2008年,河南省从贯彻落实科学发展观和促进经济社会可持续发展的战略高度,围绕构建“诚信河南”、“和谐河南”,进一步推动金融生态环境建设。全年省政府组织召开各类银企洽谈会30余次,在全社会营造诚实守信的氛围,推动银企互信合作。同时,省财政拿出8亿元专项资金,并要求县级财政提供相应配套资金,完善县级中小企业信用担保体系。全省金融生态环境明显改善,政银企关系更趋协调,金融机构对地方经济发展的支持力度明显加大,经济、金融协调互动的局面逐步形成。

二、经济平稳较快发展

2008年,河南经济在外需持续下滑的困难条件下,继续保持了平稳较快的发展势头,并呈现出需求结构协调、产业结构优化、创新能力增强、

发展方式转变、民生不断改善的良好局面。全年地区生产总值突破 1.8 万亿，增长 12.1%，尽管同比回落 2.1 个百分点，但仍保持在改革开放 30 年平均增速之上（见图 5）。



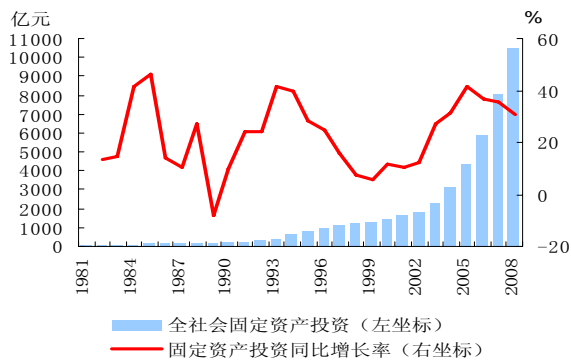
数据来源：河南省统计局。

图 5 1978-2008 年河南省地区生产总值及其增长率

（一）三大需求日趋协调，消费拉动作用凸显

1. 投资增速平稳回落，投向结构更趋优化。

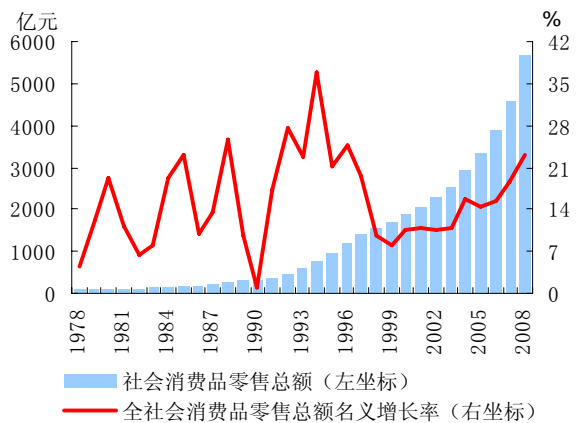
2008 年，河南省城镇投资规模列全国第四位，增长 31.6%，增速尽管同比回落 4.8 个百分点，但仍连续 68 个月超过 30%，并高于全国平均水平（见图 6）。投资更加注重调结构、谋长远，全年，建材、食品、机械、电子、煤炭等优势行业投资增速均达 40% 左右，公共设施、居民服务、卫生、社保和社会福利业投资继续保持高速增长，而钢铁、水泥、焦炭等国家重点监控行业投资增速趋缓。民间投资和东部资本向河南转移增势强劲，成为推动河南投资增长的重要力量。



数据来源：河南省统计局。

图 6 1981-2007 年河南省固定资产投资及其增长率

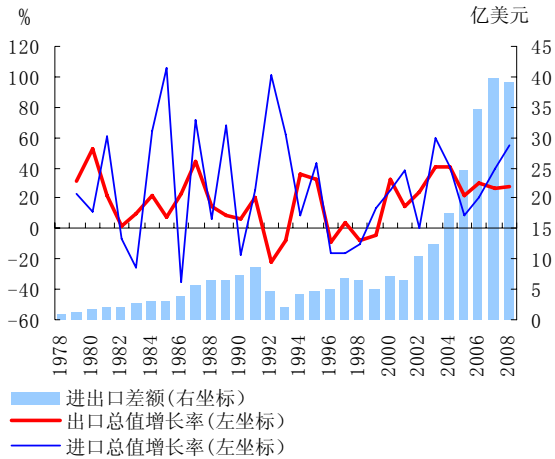
2. 消费需求拉动作用增强，农村消费升温明显。随着收入稳步增长，城乡居民消费能力大大提升。同时，国家扩大内需、促进消费、改善民生的一系列政策有效提振了城乡居民的消费信心，促进了消费增长。全年全省社会消费品零售总额增速较上年提高 4.7 个百分点，是近 1997 年以来增长最快的一年，成为刺激经济增长的新亮点（见图 7）。“万村千乡”和家电下乡工程的实施，带动广阔的农村消费市场强劲增长，农村消费品零售总额增速与城市的差距缩小至 1.1 个百分点。



数据来源：河南省统计局。

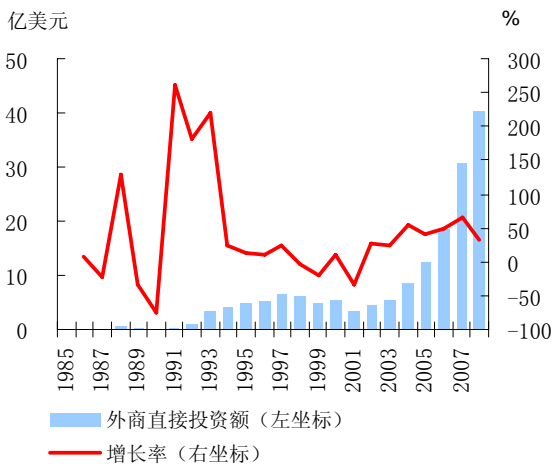
图 7 1978-2008 年河南省社会消费品零售总额及其增长率

3. 对外贸易前高后低，出口形势变化明显。2008 年前 10 个月，河南省对外贸易保持了快速增长势头，进出口增速逐月提高，10 月份最高达 62.6%。进入 11 月份，受国际金融危机快速扩散、外需大幅下降的影响，河南省对外贸易快速下滑，12 月份仅增长 5.3%，其中，出口连续 2 个月出现负增长（见图 8）。全年利用外资继续保持增长势头，但同比增速有所下降（见图 9）。



数据来源：河南省统计局。

图 8 1978-2008 年河南省外贸进出口变动情况



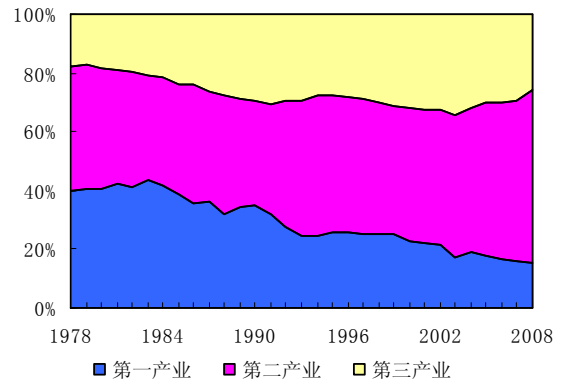
数据来源：河南省统计局。

图 9 1985-2008 年河南省外商直接投资情况

(二) 三次产业全面发展，结构调整成效显著

2008 年，河南省三次产业稳步协调发展，结构由 1978 年的 39.8: 42.6: 17.6 调整为 15.1: 59.4: 25.6，在确保国家粮食安全的同时，逐步由传统农业大省向新型工业强省迈进（见图 10）。

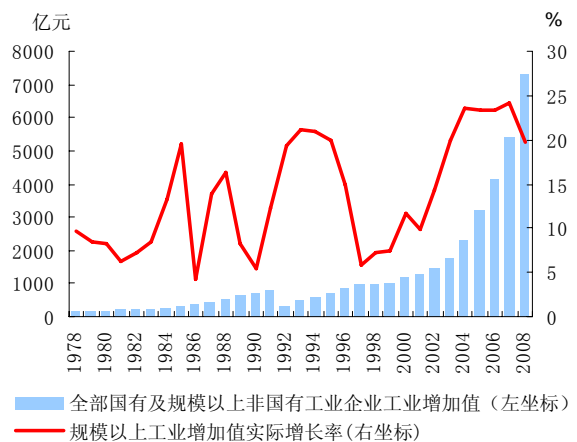
1. 农业生产再获丰收。2008 年，河南省粮食总产量达到 1074 亿斤，连续 12 年居全国首位，连续 3 年超过 1000 亿斤，连续 5 年创历史新高，其中，新增粮食产量占全国增量的三分之一以上，为国家粮食安全做出了突出贡献。随着农畜产品精深加工和农业产业化水平不断提高，河南已成为全国最大的粮食加工基地、肉类加工基地和速冻食品生产基地，“中国粮仓”正在变身“国人厨房”。



数据来源：河南省统计局。

图 10 1978-2008 年河南省产业结构变化情况

2. 工业运行基本平稳，自主创新能力逐步增强。2008 年，河南工业实现了平稳开局，上半年工业增加值增势逐步增强，下半年尽管由于宏观形势变化，需求减弱，工业生产增速有所减缓，利润下滑，存货增加，但工业经济整体仍保持较快增长态势（见图 11）。通过实施重大工业结构升级项目，产业结构不断优化，高新技术产业增加值增速高于全部工业增速 9.5 个百分点。通过实施一批重大科技专项、建设国家重点工程实验室和国家级企业技术中心等，大大提高了自主创新能力。



数据来源：河南省统计局。

图 11 1978-2008 年河南省工业增加值及其增长率

3. 服务业稳步发展。2008 年，河南省利用有利的区位优势、优美的自然环境和丰厚的文化底蕴，采取了专项资金扶持、设立服务业综合改革试点和文化改革发展试验区等措施，促进了服务业稳步发展，全年第三产业增长 10.2%。

专栏 2 国家粮食战略工程河南粮食生产核心区建设启动

河南是我国第一农业大省、第一粮食生产大省，长期以来为国家粮食安全做出了重要贡献。2008年9月，根据《国家粮食安全中长期规划纲要》精神，河南省编制了《国家粮食战略工程河南粮食生产核心区建设规划》，并获国家认可，国家粮食战略工程河南粮食生产核心区建设正式启动。这一工程是建国以来河南省最大的农业系统工程，对于保障新时期我国国家粮食安全、保持经济平稳较快增长乃至缓解世界粮食危机都具有重要意义。

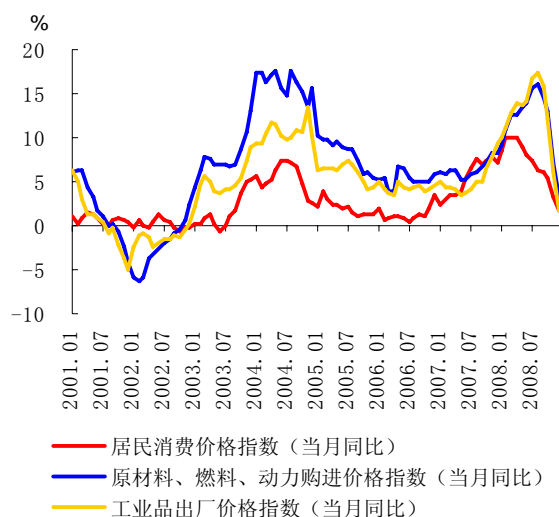
这一工程的目标是：在现有 1.08 亿亩耕地中，用 7500 万亩作为粮食生产核心区，提高复种指数，全年粮食播种面积达到 1.5 亿亩。采取综合措施，稳定面积、提高单产，巩固夏粮、主攻秋粮，优化结构、增加效益，对其中 2500 万亩吨粮田进一步巩固提高，亩产稳定在 2000 斤；2500 万亩中产田开发成高产稳产田，亩产提高到 1800 斤；2500 万亩低产田改造为旱涝保收田，亩产提高到 1600 斤。到 2020 年，确保粮食产量达到 1300 亿斤，调出原粮和粮食加工制成品 600 亿斤以上。目前，全省 5000 万亩中低产田改造项目已经启动。

河南粮食生产核心区的布局是除豫西山区以外的所有地区，包括黄淮海平原、山前平原、南阳盆地，覆盖全省 93 个县，建设包括水利工程、高标准农田、科技支撑体系等 3 个方面的 32 个重点项目。在规划建设中，河南省将投资 20 亿元，新建信阳、南阳、开封三个大型商品粮生产基地，续建安阳、商丘、濮阳三个大型商品粮基地，并投资 20 亿元，建设良种繁育基地、测土配方施肥工程等。同时，还将建立粮食生产稳定增长的投入机制、奖励补贴机制、科技创新机制，建立现代农业经营机制、农村土地流转机制、农村人力资源开发机制，建立适应市场经济要求的粮食流通机制，建立以工补农、以城带乡长效机制，建立农村社会事业发展保障机制，特别要建立粮食稳定增长的金融支持机制等一系列配套机制。

2008 年末以来，河南省遭遇了历史罕见的旱情，全省受旱面积一度超过六成。面对这一形势，河南省高度重视，以加快建设国家粮食战略工程河南粮食生产核心区为契机，调集一切力量，全力抗旱保苗，努力使灾害减小到最低程度。据专家分析，由于前期小麦苗情好，播种面积增加，再加上加强小麦生长后期管理，基本可以做到不减产，甚至有望获得丰收。

（三）市场价格先扬后抑，呈大幅回落趋势

1. 居民消费价格涨幅波动剧烈。受 2007 年物价上涨翘尾因素和冰雪灾害影响，2008 年前 4 个月居民消费价格总水平延续上年趋势持续走高，其中，2-4 月连续 3 个月达 9.9%，创 1997 年以来单月最高涨幅。河南省及时启动临时价格干预措施，增加生活必需品供应，加之下半年原油等国际大宗商品价格大幅下降，全省物价总水平持续快速回落，至年底已降至 3% 以下（见图 12）。从定基价格指数看，3 月份以后，食品和猪肉价格持续下跌，服务和居住价格则相对平稳。



数据来源：河南省统计局。

图 12 2001-2008 年河南省居民消费价格和生产者价格变动趋势

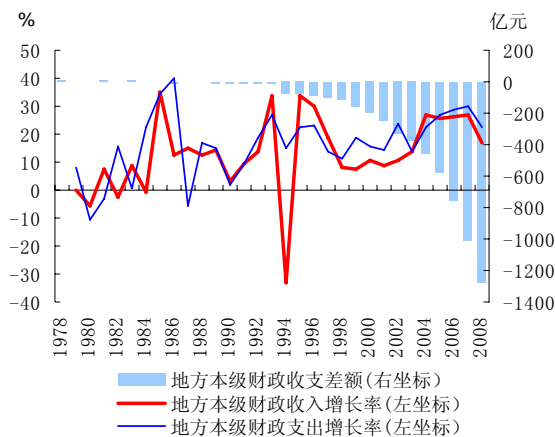
2. 生产类价格向消费价格传导的压力减轻。下半年 PPI 涨幅快速回落，由 8 月份的 17.4% 降至年末的 1.7%，与 CPI 之间的差距也不断缩小并

逐渐持平，对物价上行的压力大大减轻。农业生产资料价格涨幅较大，全年累计同比上涨 20.9%，与农产品价格呈倒挂局面，农民种粮成本增加。

3. 劳动者报酬持续增长。受新《劳动法》颁布、公务员和企事业单位增资等因素推动，从业员工薪收入继续保持两位数增速。随着国家各项支农惠农政策力度不断加大，农民收入提速较快，人均工资性收入增速高于城镇居民 1.2 个百分点。

（四）财政收支迈上新台阶，保障民生重点突出

2008 年，尽管第四季度财政收入持续下滑，但全年河南省地方财政收支仍保持了较快增长。其中，一般预算收入突破千亿元，一般预算支出突破两千亿元（见图 13）。按照保增长、扩内需、调结构的方针，公共财政支出进度加快，涉及民生的支出增加较多。全年社会保障与就业、文化体育、医疗卫生、环境保护等领域的支出增速均远高于一般预算支出增幅。



数据来源：河南省统计局。

图 13 1978-2008 年河南省财政收支状况

（五）节能减排成效显著，“绿色信贷”得到落实

2008 年，河南省积极推进循环经济试点省建设，深入推进矿产资源整合，加快淘汰落后产能工艺，重点流域、重点区域、重点行业环境综合整治取得明显成效。现役单机 12.5 万千瓦以上燃煤机组及 5 万千瓦以上供热机组脱硫设施全部建成，135 座城市污水处理厂基本达标排放，全年万元 GDP 能耗、COD、SO₂ 排放量等约束性指标均创“十一五”以来最大降幅。金融机构自觉改进和

加强节能环保领域的金融服务，加强信贷政策与产业政策、环保政策的协调配合，通过建立绿色信贷准入机制、实行环保“一票否决制”，从资金来源上强化了对“两高一资”行业的限制。

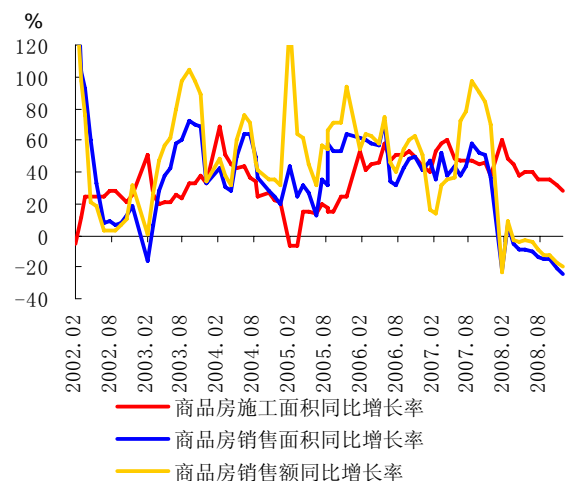
（六）房地产市场观望气氛浓厚，铝冶炼行业逆境中求发展

1. 房地产市场持续调整

2008 年，河南省房地产市场明显降温，房地产开发投资增速逐月降低，房屋施工面积、新开工面积、竣工面积增速大幅回落，同比分别回落 17.3、44.9 和 92.2 个百分点。市场持币观望气氛浓厚，商品房成交量下降 24.5%，商品住宅空置面积增长 39.6%（见图 14）。从价格来看，房价单边持续上涨的态势得以扭转，同比涨幅较 2007 年四季度回落 4.1 个百分点（见图 15、16、17）。

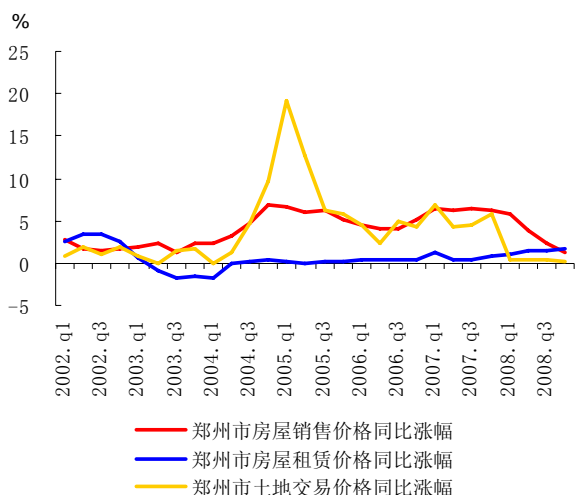
为扩大内需，促进房地产市场发展，2008 年下半年以来，河南省各级政府连续出台了减免契税、提高住房公积金贷款额度、降低公积金贷款首付比例等措施。但由于影响居民购房的关键因素——房价的实际下降幅度不大，与消费者心理预期和实际购买能力还有较大差距，河南省房地产市场仍处于盘整状态。

2008 年下半年，根据国家促进房地产市场平稳发展的政策导向，各金融机构均从政策上加大了对普通自住房、改善性住房、经济适用房、廉租住房的信贷支持，但全省住房消费贷款增长仍然缓慢，全年同比少增 24.4 亿元。



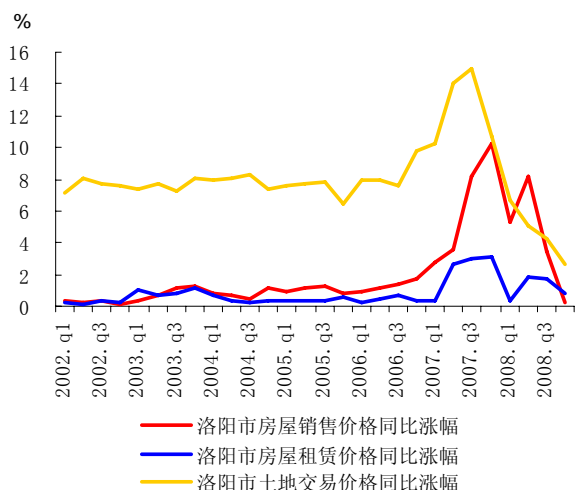
数据来源：河南省统计局。

图 14 2002-2008 年河南省商品房施工和销售变动趋势



数据来源：《中国经济景气月报》。

图 15 2002-2008 年郑州市房屋销售价格指数变动趋势

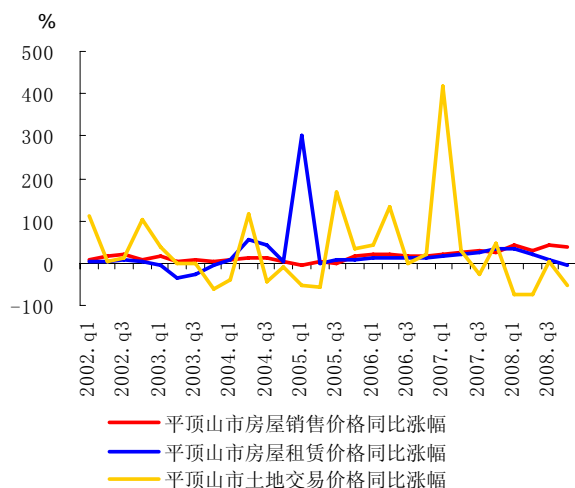


数据来源：《中国经济景气月报》。

图 16 2002-2008 年洛阳市房屋销售价格指数变动趋势

2. 铝冶炼行业危机中求发展

有色金属产业是河南省支柱产业之一，其中铝冶炼行业在有色金属行业中占据重要地位。2008 年，全省氧化铝产量 870.8 万吨，电解铝产量 328.9 万吨，均居全国首位。近年来，河南省依托丰富的铝土和煤炭、电力资源，大力发展铝冶炼及铝加工业，铝产业链条不断延伸，形成了氧化铝-煤-电-电解铝-铝箔、铝板带完整的产业链，并产生了万基铝业、豫港龙泉、焦作万方等一批铝冶炼加工龙头企业。



数据来源：《中国经济景气月报》。

图 17 2002-2008 年平顶山市房屋销售价格指数变动趋势

2008 年，受国外铝材需求下降和国内房地产市场低迷、汽车市场下滑等影响，河南铝冶炼行业遇到了较大困难，生产、销售增速放缓，部分铝冶炼企业限产停产，库存增加，利润下降。面对困难，一些铝冶炼企业积极调整产品结构，增加市场前景好的铝箔加工等。随着国家加大基础设施建设投资、稳定房地产市场、振兴汽车和装备制造业等行业规划的出台，铝价格已出现了回暖迹象。

(七) 中原城市群快速发展

2008 年，河南省继续推动中原城市群发展：积极谋划建设“郑汴新区”，郑汴一体化发展深入推进，郑汴产业带开发建设全面启动；加快省域城镇体系规划，全面启动产业集聚区规划编制；大力实施中心城市带动战略，制订了中原城市群城乡统筹改革发展试验区实施方案；着力推进以交通建设为突破口的中原城市群一体化发展，中原城市轨道交通网、郑州城市快速轨道交通线网纳入国家规划，郑州机场列入国家八大区域性枢纽机场；努力打造“半小时交通圈”和“一小时交通圈”，以郑州综合交通枢纽为中心、辐射周边地市的高速公路、城际铁路网使中原城市群各市联系更加紧密。2008 年，中原城市群 GDP、地方财政一般预算收入增速均高出全省增速 1 个百分点。

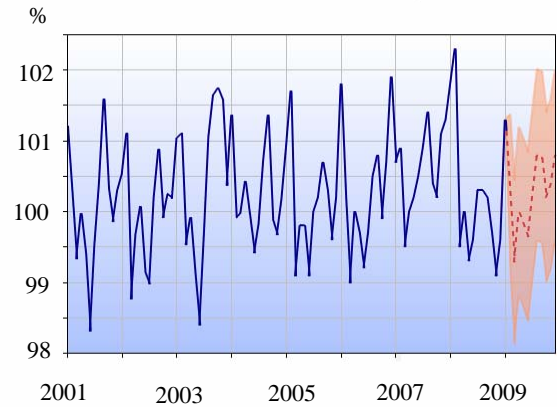
三、预测与展望

2009年,可能是新世纪以来河南省经济发展最为困难的一年,也是蕴含重大机遇的一年。河南全省上下将深入贯彻落实科学发展观,着力“应挑战、抓机遇,扩内需、保增长,促转型”,立足扩大内需,促进经济平稳较快增长,加快中原崛起。通过对2003年以来各季度河南省地区生产总值增速数据建立ARIMA模型,预测2009年河南省地区生产总值增速为10.2%左右(见图18)。通过对2001年以来各月CPI环比数据建立ARIMA模型,预测2009年河南省物价同比涨幅约为3.5%,其中,翘尾因素为-1.1%,新涨价因素约为4.6%(见图19)。



数据来源:河南省统计局。

图 18 2009 年河南省地区生产总值增速变动趋势预测



数据来源:河南省统计局。

图 19 2009 年河南省 CPI 月环比变动趋势预测

2009年,人民银行郑州中心支行将按照总行统一部署,认真贯彻执行适度宽松货币政策,引导金融机构加大对地方经济的支持力度,保持货币信贷合理平稳增长。同时,努力推进金融创新,改善金融服务,加强和改进外汇管理,维护辖区金融稳定,为全省经济平稳较快发展提供良好的金融环境。

总 纂: 杜迎伟

统 稿: 崔晓芙 翟向祎 刘海军

执 笔: 李伟 李智军 郑慧霞 赵庆光 尹志刚 王淑云 沈志宏 王宏伟 尤江波

提供材料的还有: 杨希泽 秦向辉 刘德国 侯一哲 许艳霞 邬玉婷 吕彦威 马琳琳 孙钰 耿志波

附录：

（一）河南省经济金融大事记

4月25日，郑州中心支行制定下发《关于进一步强化金融支农工作的指导意见》，从省、市、县三个层次，推动开展六项基础性工作措施，引导金融机构切实加大金融对“三农”的支持力度。

6月16日，河南省首家村镇银行——河南栾川民丰村镇银行成立。

8月26日，河南省委、省政府印发《关于贯彻落实中央宏观调控政策 促进全省经济社会平稳较快更好发展的意见》，对做好下半年经济工作做出部署。

9月5日，河南省首家农村合作银行——新郑市农村合作银行成立。

10月29日，河南省建设厅，人民银行郑州中心支行等7部门联合印发《关于促进河南省房地产业平稳健康发展的若干意见》，要求合理引导房地产投资与消费，促进全省房地产业平稳健康发展。

11月3日，河南银监局出台《关于大型银行进一步支持县域经济发展 推进小企业金融服务的指导意见》，要求各大型银行不断完善小企业授信的操作方案，推动小企业信贷持续增长。

11月4日，河南省发改委、人民银行郑州中心支行等5部门联合印发《关于缓解资金供需矛盾的若干意见》，提出从8个方面着手，缓解当前经济发展中的资金瓶颈制约。

11月12日，全省市、县(市、区)政府和省政府部门主要负责同志紧急会议在郑州召开。会议要求全省各级党委、政府紧急行动起来，“防冷消滞、保暖促长”，确保顺利度过经济“严冬”。

11月17日，河南省出台了针对农民工服务的十项措施，提出力争在5年内全省新增转移就业农村劳动力750万人，农村劳动力在二、三产业就业的比例达到60%以上。

12月3日，人民银行总行、银监会联合在郑州召开“推进农村金融产品和服务方式创新工作座谈会”，提出要加快培育和发展符合农村需求特点的农村金融产品，支持和促进社会主义新农村建设。

(二) 河南省主要经济金融指标

表 1 河南省主要存贷款指标

	1月	2月	3月	4月	5月	6月	7月	8月	9月	10月	11月	12月	
本 外 币	金融机构各项存款余额(亿元)	12907.4	13417.5	13728.9	13798.6	13983.6	14435.4	14628.1	14873.6	15036.4	15114.0	15383.5	15340.1
	其中:城乡居民储蓄存款	8052.3	8457.0	8576.8	8618.3	8698.3	8909.3	9051.6	9162.9	9303.6	9396.0	9477.4	9568.9
	企业存款	3041.8	3095.7	3218.6	3177.1	3203.6	3343.6	3332.6	3357.1	3396.1	3376.1	3405.3	3458.5
	各项存款余额比上月增加(亿元)	238.2	510.1	311.4	69.7	184.9	451.8	192.7	245.5	162.8	77.6	269.6	-43.5
	金融机构各项存款同比增长(%)	8.3	11.1	11.2	11.6	13.3	15.3	16.3	17.7	19.6	20.9	21.5	21.1
	金融机构各项贷款余额(亿元)	9846.4	9898.5	9888.5	9970.8	10046.7	10435.1	10598.5	10652.5	10710.8	10697.1	10186.4	10439.7
	其中:短期	5301.2	5332.4	5322.2	5329.5	5349.3	5647.6	5729.0	5735.5	5757.4	5724.7	5174.9	5185.7
	中长期	3933.7	4001.9	4040.6	4074.6	4127.3	4221.7	4249.2	4272.1	4326.3	4330.0	4242.9	4322.6
	票据融资	496.4	450.9	419.5	459.7	467.4	466.9	532.3	556.5	539.1	553.9	689.7	852.9
	各项贷款余额比上月增加(亿元)	203.7	52.2	-10.1	82.3	76.0	388.4	163.3	54.0	58.3	-13.6	181.2	253.3
	其中:短期	81.3	31.2	-10.2	7.4	19.7	298.3	81.5	6.5	21.9	-32.7	-7.6	10.7
	中长期	106.3	68.2	38.7	34.0	52.6	94.5	27.5	22.9	54.1	3.7	57.3	79.7
	票据融资	15.4	-45.5	-31.4	40.2	7.7	-0.5	65.4	24.1	-17.3	14.8	135.8	163.2
	金融机构各项贷款同比增长(%)	11.5	10.3	9.0	8.5	9.4	11.1	12.1	11.7	11.6	10.6	12.0	15.4
	其中:短期	10.7	9.7	8.7	7.9	7.9	10.7	10.7	10.5	9.6	9.1	8.5	9.5
	中长期	16.9	17.0	15.5	14.6	16.5	16.7	16.8	16.1	15.8	13.7	14.9	17.1
	票据融资	-15.8	-24.8	-28.7	-24.5	-21.9	-20.5	-4.8	-4.1	2.1	8.3	34.1	77.3
	建筑业贷款余额(亿元)	151.1	166.4	152.3	153.6	138.2	147.2	143.1	143.2	152.1	143.0	142.1	147.0
	房地产业贷款余额(亿元)	226.8	229.7	231.1	217.3	224.4	230.4	230.8	227.6	236.4	237.1	235.0	238.5
	建筑业贷款比年初增长(%)	1.0	11.5	2.9	-1.5	-8.4	-18.5	-4.1	-12.8	-1.6	-10.6	-11.4	-9.0
房地产业贷款比年初增长(%)	7.2	3.8	5.2	-1.8	0.8	4.6	6.4	-1.0	2.7	3.4	6.0	6.3	
人 民 币	金融机构各项存款余额(亿元)	12814.9	13326.6	13641.0	13716.4	13902.4	14350.1	14538.0	14792.1	14955.6	15029.9	15296.1	15255.4
	其中:城乡居民储蓄存款	7999.6	8406.4	8527.7	8570.7	8650.4	8861.7	9004.2	9113.7	9254.6	9344.6	9426.1	9515.8
	企业存款	3014.4	3069.7	3193.0	3157.1	3183.1	3317.2	3298.9	3331.9	3371.2	3349.7	3374.4	3432.6
	各项存款余额比上月增加(亿元)	239.3	511.7	314.4	75.4	186.0	447.7	188.0	254.1	163.5	74.3	266.2	-40.7
	其中:城乡居民储蓄存款	187.4	406.7	121.4	43.0	79.7	211.3	142.5	109.5	140.9	90.1	81.5	89.7
	企业存款	1.5	55.3	123.4	-35.9	26.0	134.1	-18.2	33.0	39.2	-21.4	24.7	58.2
	各项存款同比增长(%)	8.5	11.3	11.4	11.9	13.6	15.8	16.5	18.0	19.9	21.2	21.7	21.3
	其中:城乡居民储蓄存款	7.6	7.2	7.3	9.2	11.3	12.8	14.1	16.4	19.3	22.6	22.0	21.8
	企业存款	13.2	20.9	21.1	18.1	17.7	18.9	17.3	16.0	15.2	15.9	13.8	13.9
	金融机构各项贷款余额(亿元)	9735.7	9789.5	9780.5	9870.3	9951.7	10340.8	10507.0	10563.9	10625.9	10615.4	10114.2	10368.1
	其中:个人消费贷款	580.2	584.3	593.7	597.7	608.4	627.8	632.6	639.9	651.7	655.0	658.1	666.5
	票据融资	496.4	450.9	419.5	459.6	467.3	466.8	532.3	556.4	539.1	553.9	689.7	852.9
	各项贷款余额比上月增加(亿元)	190.2	53.9	-9.0	89.8	81.4	389.1	166.2	56.9	62.0	-10.5	185.6	253.9
	其中:个人消费贷款	27.9	4.2	9.4	4.0	10.6	19.5	4.8	7.3	11.8	3.3	10.0	8.3
票据融资	15.4	-45.5	-31.4	40.1	7.8	-0.5	65.4	24.1	-17.3	14.8	135.8	163.2	
金融机构各项贷款同比增长(%)	11.4	10.3	9.0	8.5	9.4	11.1	12.2	11.8	11.8	10.8	12.4	15.8	
其中:个人消费贷款	41.8	39.4	37.4	36.0	35.3	33.6	31.1	28.5	25.9	23.8	21.2	21.9	
票据融资	-15.8	-24.8	-28.7	-24.5	-21.9	-20.5	-4.8	-4.1	2.1	8.3	34.1	77.3	
外 币	金融机构外币存款余额(亿美元)	12.9	12.8	12.5	11.7	11.7	12.4	13.2	11.9	11.8	12.3	12.8	12.4
	金融机构外币存款同比增长(%)	-9.2	-4.5	-6.7	-10.7	-12.0	-21.5	0.0	-8.5	-9.2	-8.2	0.0	-2.4
	金融机构外币贷款余额(亿美元)	15.4	15.3	15.4	14.4	13.7	13.7	13.4	13.0	12.5	12.0	10.6	10.5
	金融机构外币贷款同比增长(%)	24.2	21.4	21.3	13.4	12.3	15.1	15.5	8.3	0.0	-9.1	-16.5	-15.4

数据来源:中国人民银行郑州中心支行。

表2 河南省各类价格指数

单位：%

	居民消费价格指数		农业生产资料价格指数		原材料购进价格指数		工业品出厂价格指数		郑州市房屋销售价格指数	郑州市房屋租赁价格指数	郑州市土地交易价格指数
	当月同比	累计同比	当月同比	累计同比	当月同比	累计同比	当月同比	累计同比	当季(年)同比	当季(年)同比	当季(年)同比
2001	-	0.7	-	-0.9	-	1.9	-	0.5	0.6	7.2	1.1
2002	-	0.1	-	0.9	-	-2.4	-	-1.4	1.9	3.0	1.4
2003	-	1.6	-	1.9	-	7.8	-	5.0	2.0	-0.9	1.0
2004	-	5.4	-	11.4	-	15.7	-	10.2	4.0	-0.3	3.9
2005	-	2.1	-	7.9	-	8.3	-	6.1	5.4	0.2	5.7
2006	-	1.3	-	1.2	-	5.3	-	4.3	5.7	0.5	4.0
2007	-	5.4	-	6.1	-	6.4	-	5.2	6.4	0.8	5.3
2008	-	7.0	-	20.9	-	11.9	-	12.1	3.4	1.4	0.3
2007 1	2.3	2.3	3.5	3.5	6.1	6.1	5.0	5.0	-	-	-
2	3.0	2.7	3.9	3.7	5.9	6.0	4.4	4.7	-	-	-
3	3.5	2.9	4.1	3.8	6.3	6.1	4.3	4.6	6.4	0.5	6.8
4	3.4	3.1	5.5	4.2	6.2	6.1	4.1	4.5	-	-	-
5	3.9	3.2	5.5	4.5	5.2	5.9	3.5	4.3	-	-	-
6	5.3	3.6	4.6	4.5	5.3	5.8	3.7	4.2	6.3	1.3	4.2
7	6.6	4.0	5.5	4.6	5.9	5.8	4.2	4.2	-	-	-
8	7.6	4.5	6.4	4.9	6.0	5.9	5.0	4.3	-	-	-
9	7.0	4.7	7.3	5.1	6.7	6.0	5.0	4.3	6.5	0.4	4.6
10	7.4	5.0	7.9	5.4	7.2	6.1	6.5	4.6	-	-	-
11	7.8	5.3	9.6	5.8	8.2	6.3	7.9	4.9	-	-	-
12	7.2	5.4	9.8	6.1	8.2	6.4	9.3	5.2	6.3	0.9	5.7
2008 1	8.4	8.4	10.7	10.7	9.2	9.2	10.1	10.1	-	-	-
2	9.9	9.1	12.6	11.7	10.9	10.1	11.0	10.6	-	-	-
3	9.9	9.4	18.0	13.8	12.6	10.9	12.8	11.3	5.8	1.1	0.3
4	9.9	9.5	20.4	15.5	12.6	11.3	14.0	12.0	-	-	-
5	9.0	9.4	22.3	16.9	13.4	11.7	13.7	12.3	-	-	-
6	8.0	9.2	25.1	18.3	13.9	12.1	14.1	12.6	3.9	1.4	0.3
7	7.4	8.9	27.7	19.7	15.7	12.6	16.8	13.2	-	-	-
8	6.2	8.6	27.3	20.6	16.0	13.0	17.4	13.7	-	-	-
9	6.0	8.3	26.9	21.3	14.5	13.2	15.9	14.0	2.4	1.5	0.4
10	5.4	8.0	23.8	21.6	13.0	13.2	12.1	13.8	-	-	-
11	3.3	7.5	18.5	21.3	7.2	12.6	6.1	13.1	-	-	-
12	1.7	7.0	16.3	20.9	3.3	11.9	1.7	12.1	1.3	1.6	0.2

数据来源：河南省统计局、郑州市统计局、《中国经济景气月报》。

表3 河南省主要经济指标

	1月	2月	3月	4月	5月	6月	7月	8月	9月	10月	11月	12月
	绝对值（自年初累计）											
地区生产总值（亿元）	-	-	3658.0	-	-	8593.5	-	-	13902.3	-	-	18407.8
第一产业	-	-	447.3	-	-	1171.9	-	-	2307.8	-	-	2658.8
第二产业	-	-	2102.3	-	-	4906.4	-	-	7692.0	-	-	10477.9
第三产业	-	-	1108.4	-	-	2515.2	-	-	3902.4	-	-	4516.2
工业增加值（亿元）	-	938.9	1454.7	2045.9	2656.4	3352.8	4016.5	4706.5	5416.3	6081.1	6695.7	7305.4
城镇固定资产投资（亿元）	-	375.3	943.1	1644.2	2431.0	3477.8	4252.7	5024.2	5819.6	6479.7	7488.7	8700.1
房地产开发投资	-	69.6	166.0	271.3	378.5	501.2	611.3	713.7	836.4	929.5	1038.8	1185.6
社会消费品零售总额（亿元）	-	920.8	1334.5	1760.3	2186.5	2614.8	3049.7	3495.2	3976.6	4497.0	5036.5	5662.5
外贸进出口总额（万美元）	-	252200.0	379200.0	526300.0	673800.0	832600.0	997400.0	1173000.0	1349500.0	1505000.0	1625200.0	1753000.0
进口	-	102200.0	142700.0	199300.0	250900.0	320300.0	379700.0	447400.0	522700.0	579000.0	625600.0	681000.0
出口	-	150000.0	236500.0	327000.0	422900.0	512300.0	617800.0	725600.0	826800.0	926000.0	999600.0	1071000.0
进出口差额(出口—进口)	-	47800.0	93800.0	127700.0	172000.0	192000.0	238100.0	278200.0	304100.0	347000.0	374000.0	390000.0
外商实际直接投资（万美元）	-	66800.0	120100.0	155100.0	190600.0	237600.0	269100.0	284800.0	323000.0	357400.0	394100.0	403000.0
地方财政收支差额（亿元）	29.1	48.9	151.4	231.4	294.6	401.7	462.8	541.6	642.6	744.1	882.5	1274.8
地方财政收入	91.9	153.1	242.8	338.0	421.3	552.8	647.8	717.1	802.8	887.3	952.0	1009.1
地方财政支出	121.0	201.9	394.3	569.4	715.9	954.5	1110.6	1258.7	1445.5	1631.4	1834.5	2283.9
城镇登记失业率（%）（季度）	-	-	3.3	-	-	3.3	-	-	3.2	-	-	3.4
	同比累计增长率（%）											
地区生产总值	-	-	13.6	-	-	13.7	-	-	13.5	-	-	12.1
第一产业	-	-	4.0	-	-	4.5	-	-	5.6	-	-	5.5
第二产业	-	-	16.9	-	-	17.4	-	-	17.3	-	-	14.9
第三产业	-	-	11.2	-	-	11.2	-	-	11.0	-	-	10.2
工业增加值	-	21.4	21.5	22.3	22.3	22.7	22.7	22.6	22.5	21.7	20.5	19.8
城镇固定资产投资	-	32.3	32.9	33.2	33.1	33.1	33.5	33.6	33.4	33.2	32.2	31.6
房地产开发投资	-	50.5	50.8	49.5	49.6	48.7	49.4	48.7	48.4	46.5	43.1	41.6
社会消费品零售总额	-	24.6	24.2	24.0	23.3	23.3	23.4	23.6	23.8	23.8	23.5	23.2
外贸进出口总额	-	35.0	35.6	36.4	38.3	38.7	40.8	42.3	44.5	46.2	40.4	37.1
进口	-	58.1	42.3	42.6	45.2	54.8	54.4	57.5	63.3	64.1	56.0	54.5
出口	-	22.8	31.9	32.9	34.4	30.2	33.5	34.4	34.8	36.9	32.2	27.9
外商实际直接投资	-	81.6	109.5	105.3	72.3	50.9	60.2	51.4	58.0	42.9	36.3	31.7
地方财政收入	37.3	31.2	30.3	29.5	26.5	28.2	28.4	25.8	24.6	23.7	22.0	17.1
地方财政支出	88.1	33.2	44.2	42.0	27.7	30.8	32.0	30.9	25.8	25.2	17.6	22.2

数据来源：河南省统计局。