



机构资金利用政策利好逢高减仓

——近五日机构资金流向研究

报告要点

- ◆ 从4月21日到4月30日，八个交易日中虽然指数有较大幅度反弹，但资金总体仍然呈现流出状态，最多1天净流出高达100亿以上，而这一天正好也是指数暴涨9%。机构投资者有利用政策利好拉高出逃的迹象。投资者后市应谨慎应对。
- ◆ 近五日机构增仓比较明显的板块主要有：新上海、券商、钢铁、外贸、电力、煤炭等。建议重点关注奥运板块和钢铁板块。
- ◆ 近五日减仓的板块中，稀缺资源和有色金属排名第一，这一板块虽然近期反弹幅度较大，但机构资金一直处于减持状态，后市建议回避。农业股出现较多机构资金的流出、短线须谨慎。
- ◆ 近五日机构资金流入较多的个股大多属于大盘蓝筹股。包括：中国人寿、海通证券、建设银行等金融股；宝钢股份、武钢等钢铁股；以及辽宁成大等参股控股金融企业的公司。建议重点关注个股为凌钢股份，该公司非公开发行收购集团资产将有效提升该公司业绩。
- ◆ 近五日机构资金流出较多的个股主要有：有色金属板块中的宏达股份、山东黄金、重金黄金等；农业板块中的新赛股份等；医药板块中天坛生物、千金药业等。虽然这些股票上机构资金有较大幅度流出，但仍出现了较大幅度上涨，可以推测本次股市的反弹中基金参与程度不够。

齐鲁证券有限公司
研究所

张雷

Tel: (8621) 58303470

Fax: (8621) 58318543

Email:

zhanglei_1124@126.com



一、大盘

从4月21日到4月30日,八个交易日中虽然指数有较大幅度反弹,但资金总体仍然呈现流出状态,只有三个交易日有机构资金流入,而其他五个交易日都呈现净流出,最多1天净流出高达100亿以上,而这一天正好也是指数暴涨9%(见表1)。可以看出,机构投资者有利用政策利好拉高出逃的迹象。投资者后市应谨慎应对。

表1 4月14日至4月18日沪市机构资金净流入情况

(亿元)	4月21日	4月22日	4月23日	4月24日	4月25日	4月28日	4月29日	4月30日
机构资金流入	-74.56	13.34	70.02	-103.84	-53.11	-23.58	-20.05	85.10

图1 近期上证指数走势与机构资金流向图



二、行业和板块

1、机构5日增仓板块

近五日机构增仓比较明显的板块主要有:新上海、券商、钢铁、外贸、电力、煤炭等。而原来机构增仓的工程建筑、机械、农业等板块已经受到冷落。煤炭板块十几个交易日以来资金持续流入,在煤炭价格上涨预期背景下,仍然是未来一个长期热点。券商板块、钢铁股近期表现非常好,国金证券、太平洋等股价翻番。前期资金流出较多的电力板块也开始出现资金净流入。


表 2 近五日机构增仓较多板块

名称	7日涨幅	机构1日持仓变动 Δ	机构5日持仓变动 Δ	机构20日持仓变动 Δ
新上海	2.05%	23 +0.2	23 +1.3	23 +0.4
券商	7.53%	16 +0.0	16 +1.2	16 +1.6
跌破增发	3.21%	16 +0.2	16 +0.9	16 +0.7
钢铁	0.70%	31 +0.4	31 +0.9	31 -0.8
可分离债	2.96%	23 +0.3	23 +0.8	23 -1.8
外贸	1.00%	14 +0.2	14 +0.7	14 +0.3
节能环保	4.58%	12 +0.3	12 +0.6	12 +0.1
电力	7.45%	10 +0.4	10 +0.4	10 +0.3
煤炭石油	6.48%	21 +0.2	21 +0.3	21 -2.4
次新股	-1.29%	18 +0.4	18 +0.3	18 +1.6
公募增发	2.63%	25 +0.3	25 +0.3	25 -0.2
参股金融	2.19%	16 +0.2	16 +0.3	16 +0.3
中字头	1.76%	22 +0.7	22 +0.3	22 -0.1
低价	1.81%	9 +0.3	9 +0.3	9 +0.7
奥运	3.17%	13 +0.2	13 +0.2	13 -1.4
大订单	5.12%	27 +0.3	27 +0.2	27 -1.7
整体上市	2.69%	21 +0.2	21 +0.2	21 -0.5
股权投资	1.55%	12 +0.2	12 +0.2	12 -0.1
电子信息	2.50%	4 +0.4	4 +0.2	4 -0.7
网络游戏	5.24%	20 +0.8	20 +0.1	20 +1.2
通信	8.03%	20 +0.9	20 +0.1	20 +1.4
供水供气	7.38%	9 +0.2	9 +0.1	9 -0.8
3G	6.80%	18 +0.8	18 +0.1	18 +1.2
注资承诺	4.14%	15 +0.2	15 +0.1	15 -0.0
建材	3.99%	11 +0.2	11 +0.1	11 -0.2
股权改革	0.03%	1 +0.0	1 +0.0	1 +0.0
社保重仓	3.10%	23 +0.2	23 +0.0	23 -4.4

资料来源：齐鲁证券研究所

注：表中机构5日持仓变动单元格中第一个数字代表机构持仓的绝对量，第二个数字为机构持仓的变动量，第三个柱状图直观表示了这种变化。

2、机构5日减仓板块

近五日减仓的板块中，稀缺资源和有色金属排名第一，这一板块虽然近期股价比较较好，反弹幅度较大，但机构资金近一个月一直处于减持状态，后市建议回避。值得注意的是前期表现较好的农业股出现较多机构资金的流出、短线须谨慎。另外，商业连锁、化工化纤、旅游酒店等板块也有较多资金流出。



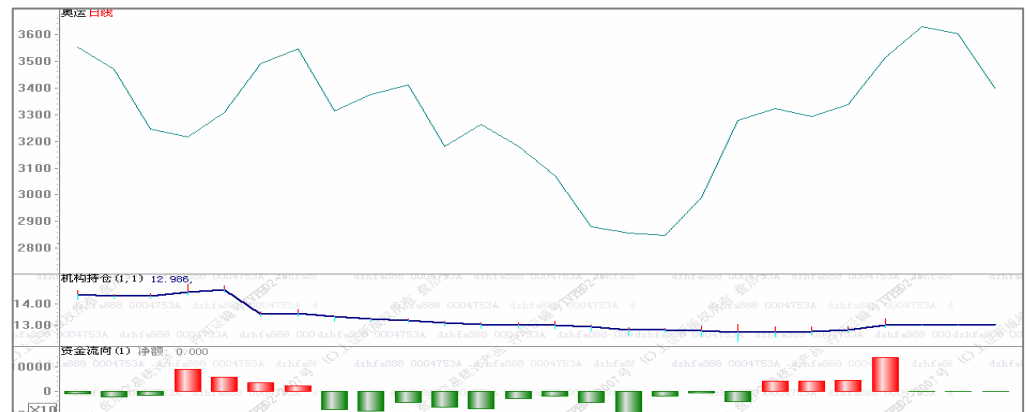
表3 近五日机构减仓较多板块

名称	7日涨幅	机构1日持仓变动	机构5日持仓变动	机构20日持仓变动
稀缺资源	4.56%	26 -0.1	26 -5.4	26 -7.2
有色金属	2.65%	11 -0.2	11 -3.8	11 -5.8
教育传媒	4.22%	17 -0.0	17 -1.9	17 -2.9
高价	3.95%	24 +0.1	24 -1.7	24 -0.6
化工化纤	2.69%	16 -0.1	16 -1.6	16 -2.1
成渝特区	0.82%	7 -0.1	7 -1.5	7 -2.5
旅游酒店	-1.19%	11 -0.1	11 -1.0	11 -1.4
商业连锁	2.88%	24 -0.2	24 -0.9	24 -1.2
农林牧渔	1.62%	11 -0.0	11 -0.8	11 -0.9
数字电视	3.31%	10 +0.0	10 -0.8	10 -2.0
中价	3.09%	22 +0.1	22 -0.8	22 -2.0
基金重仓	2.46%	33 +0.3	33 -0.8	33 -2.1
送转	3.98%	22 -0.0	22 -0.8	22 -1.3
农业龙头	1.10%	9 +0.0	9 -0.7	9 -0.7
航天军工	6.05%	14 +0.0	14 -0.7	14 -2.2
定向增发	3.28%	18 +0.1	18 -0.7	18 -1.6
电器	4.32%	10 +0.0	10 -0.6	10 -2.4
酿酒食品	0.98%	17 +0.1	17 -0.5	17 -0.6
房地产	-0.16%	17 +0.0	17 -0.5	17 -0.6
机械	3.29%	19 +0.1	19 -0.5	19 -0.4
工程建筑	14.78%	21 -0.1	21 -0.5	21 +1.4
医药	4.09%	17 -0.1	17 -0.5	17 -0.6
其他行业	3.57%	11 -0.1	11 -0.5	11 +0.8
汽车类	3.97%	10 -0.0	10 -0.4	10 -0.8
交通设施	0.53%	16 -0.1	16 -0.4	16 -0.1
中盘	4.58%	13 +0.2	13 -0.4	13 -0.9
创投	4.59%	19 +0.1	19 -0.4	19 -1.1
CDM项目	1.59%	13 -0.1	13 -0.4	13 -1.2
QFII持股	4.46%	15 +0.1	15 -0.4	15 -0.5
运输物流	2.03%	17 +0.0	17 -0.3	17 -2.8

3、重点行业分析

奥运板块：从资金流向上看，最近5日中有4天显示为连续净流入，而且资金流入量呈现逐渐增多的趋势，机构线也在不断提高。从基本面来看，虽然很多奥运板块个股历史业绩一般，但借助本次奥运会契机，有可能成为国内甚至世界知名企业，这在其他举办奥运会的国家也是有先例的。尤其是直接参与奥运订单的企业会受益匪浅。该板块可关注个股：华帝股份。

图2 奥运板块近期股价走势与资金流向



资料来源：齐鲁证券研究所





三、个股

1、机构资金流入较多的个股

近五日机构资金流入较多的个股大多属于大盘蓝筹股。包括：中国人寿、海通证券、建设银行等金融股；宝钢股份、武钢等钢铁股；以及辽宁成大等参股控股金融企业的公司。

表4 5日机构增仓最大个股

代码	名称	7日涨幅	机构1日持仓变动 Δ	机构5日持仓变动 Δ	机构20日持仓变动 Δ
601628	中国人寿	2.07%	31 +1.1	31 +6.3	31 +4.4
600837	海通证券	21.64%	23 +0.8	23 +5.5	23 +6.3
601939	建设银行	-0.77%	32 +1.5	32 +4.1	32 +8.5
600019	宝钢股份	7.38%	43 +1.0	43 +4.0	43 +1.8
600739	辽宁成大	0.50%	34 +0.5	34 +3.9	34 +4.5
600188	兖州煤业	10.09%	24 +0.6	24 +3.8	24 +5.4
601601	中国太保	-1.44%	14 +0.9	14 +3.0	14 +1.6
601998	中信银行	0.15%	6 +0.1	6 +2.6	6 +3.1
600196	复星医药	-1.82%	33 +0.2	33 +2.3	33 +5.3
600886	国投电力	9.51%	13 +1.1	13 +2.2	13 +1.4
600005	武钢股份	2.21%	69 +1.2	69 +2.1	69 +3.1
600226	升华拜克	-4.92%	3 -0.2	3 +2.0	3 +2.0
600828	*ST成商	11.06%	40 +0.4	40 +1.9	40 +4.4
600231	凌钢股份	20.31%	6 +1.7	6 +1.8	6 +4.5
600795	国电电力	16.10%	9 +1.0	9 +1.8	9 +2.2
600856	长百集团	-1.42%	21 +0.3	21 +1.8	21 +7.1
601318	中国平安	-4.05%	15 +0.4	15 +1.6	15 +4.2
600488	天药股份	0.36%	10 +0.3	10 +1.5	10 +1.0
600718	东软股份	-0.48%	67 +0.7	67 +1.4	67 +2.4
600395	盘江股份	16.85%	13 -0.0	13 +1.4	13 +2.8
600377	宁沪高速	-0.89%	23 +0.0	23 +1.4	23 +1.9
600779	水井坊	-2.58%	43 +0.4	43 +1.4	43 +3.5
600782	新钢股份	11.68%	26 +0.3	26 +1.4	26 +3.7
600481	双良股份	-0.20%	5 -0.0	5 +1.4	5 +0.5
600426	华鲁恒升	18.16%	67 +0.4	67 +1.4	67 -0.4
600577	精达股份	4.12%	1 +0.0	1 +1.4	1 +1.3
601857	中国石油	6.53%	9 +0.6	9 +1.2	9 +2.6
600011	华能国际	8.04%	9 +0.4	9 +1.2	9 +1.4



2、机构资金流出较多的个股

近五日机构资金流出较多的个股主要有：有色金属板块中的宏达股份、山东黄金、重金黄金等；农业板块中的新赛股份等；医药板块中天坛生物、千金药业等。虽然这些股票上机构资金有较大幅度流出，但仍出现了较大幅度上涨，可以推测本次股市的反弹中基金参与程度不够。

表 5 近 5 日机构减仓最大个股

代码	名称	7日涨幅	机构1日持仓变动	机构5日持仓变动	机构20日持仓变动
600331	宏达股份	-5.63%	6 -3.4	6 45.0	6 45.0
600547	山东黄金	11.66%	53 -5.9	53 22.0	53 24.5
600489	中金黄金	12.73%	29 -3.9	29 14.0	29 17.2
600540	新赛股份	-11.34%	7 -0.1	7 13.9	7 -8.1
600971	恒源煤电	14.88%	58 -0.6	58 13.1	58 14.5
600161	天坛生物	14.45%	30 -0.3	30 10.8	30 12.7
600069	银鸽投资	16.15%	25 -0.2	25 -9.9	25 13.9
600479	千金药业	2.21%	46 -9.5	46 -9.1	46 -7.8
600054	黄山旅游	-3.03%	44 -1.3	44 -7.3	44 -5.0
600830	大红鹰	15.26%	22 -0.0	22 -7.2	22 17.0
600268	国电南自	-5.74%	40 +0.0	40 -6.9	40 -5.3
600348	国阳新能	12.82%	64 -1.6	64 -6.9	64 -8.7
600252	中恒集团	8.11%	14 -1.4	14 -6.5	14 -8.1
600359	新农开发	-3.78%	5 +0.0	5 -6.4	5 14.4
600354	敦煌种业	-12.30%	18 -0.4	18 -6.3	18 -4.4
600563	法拉电子	1.08%	34 +0.2	34 -6.3	34 12.6
600037	歌华有线	8.83%	36 +0.1	36 -6.2	36 -5.4
600686	金龙汽车	10.93%	43 +0.1	43 -5.8	43 -6.1
600029	南方航空	2.62%	14 -1.0	14 -5.4	14 35.7
601398	工商银行	-1.26%	26 +1.0	26 -5.4	26 -4.0
600141	兴发集团	-14.66%	32 +0.7	32 -5.3	32 -1.3
600386	北京巴士	26.54%	19 -0.0	19 -4.8	19 11.0
600063	皖维高新	-0.45%	6 -0.4	6 -4.5	6 -9.1
600555	九龙山	2.97%	13 +0.0	13 -4.5	13 -7.0
600690	青岛海尔	3.12%	37 -0.0	37 -4.3	37 13.3
600897	厦门空港	1.81%	17 +0.0	17 -4.3	17 +5.3
600189	吉林森工	5.53%	4 +0.8	4 -4.3	4 -2.5
600612	中国铅笔	2.23%	47 -3.9	47 -4.2	47 -3.4

3、重点个股分析

凌钢股份（600231）：数据显示，近一段时间以来，机构资金持续流入该公司，日前，该公司发布公告称拟非公开发行股票，募集资金不超过15亿元，本次定向增发不超过1.5亿股，不低于5000万股，发行价格不低于11元/股。公司拟运用此资金支付收购凌钢集团持有的保国铁矿40%股权的款项。保国铁矿是辽西地区唯一的一座大型黑色冶金矿山，是凌钢的主要原料基地。2007年底，保国铁矿净资产为3.54亿元，资



产负债率为 41.75%，净利润为 2.04 亿元。凌钢同期净利润 4.19 亿元。公司表示，此项收购完成后，盈利能力将大幅提高。投资者可适当关注。



四、DDX指标统计

1、阶段 DDX 前 20 名与其涨幅对比

DDX 大单动向是一个短中线兼顾的技术指标，适合于寻找短线具有爆发力的个股。DDX 指标表示当日大单买入净量占流通盘的百分比。DDX 数值越大，则大单买入量越高，从下表可以看出，上柴股份、景谷林业、航天机电等股票 DDX 数值排名最高，其股价也表现较好。


表 6 DDX 前 20 名与其涨幅对比

代码	名称	最新	涨幅	DDX
'600841'	上柴股份	20.39	9.98%	5.923
'600265'	景谷林业	10.2	10.03%	2.242
'600151'	航天机电	10.55	10.01%	1.712
'600608'	*ST 沪科	5.15	4.25%	1.328
'600691'	*ST 东碳	7.78	4.85%	1.154
'600455'	交大博通	13.38	10.03%	0.98
'600127'	金健米业	11.79	1.03%	0.938
'600184'	新华光	13.65	6.23%	0.891
'600228'	昌九生化	6.19	3.51%	0.89
'600640'	中卫国脉	8.97	10.06%	0.876
'600874'	创业环保	12.9	1.42%	0.762
'600333'	长春燃气	11.69	0.00%	0.742
'600724'	宁波富达	9.34	10.01%	0.693
'600971'	恒源煤电	41.22	2.79%	0.668
'600581'	八一钢铁	18.39	1.71%	0.623
'600231'	凌钢股份	12.38	-2.60%	0.621
'600243'	青海华鼎	8.19	2.25%	0.611
'600775'	南京熊猫	9.89	0.61%	0.556
'600139'	*ST 绵高	15.46	4.53%	0.551
'600969'	郴电国际	6.86	3.63%	0.523

资料来源：齐鲁证券研究所

2、10 内 DDX 飘红天数最多个股

DDX 连续飘红天数描述了大单资金介入的深度和力度，连续飘红天数越多，大资金介入程度越深，尤其是股价处于底部时，更能说明机构在建仓。如国电南瑞 DDX 指标连续 9 天飘红，而且股价处于相对低位，主力增仓迹象明显。


表 7 近 10 日内飘红天数最多个股

代码	名称	最新	涨幅	DDX	10日内 DDX 飘红天数
'600615'	丰华股份	12.7	-3.79%	0.164	9
'600406'	国电南瑞	21.21	-5.90%	0.108	9
'600486'	扬农化工	37.43	-3.93%	0.034	9
'600691'	*ST 东碳	7.78	4.85%	1.154	8
'600581'	八一钢铁	18.39	1.71%	0.623	8
'600231'	凌钢股份	12.38	-2.60%	0.621	8
'600623'	双钱股份	9.44	-1.97%	0.506	8
'600171'	上海贝岭	7.05	3.98%	0.425	8
'600277'	亿利科技	13.4	-6.88%	0.251	8
'600313'	ST 中农	6.76	1.20%	0.234	8
'600300'	维维股份	7.46	-0.53%	0.164	8
'600984'	*ST 建机	7.39	-4.89%	0.149	8
'600351'	亚宝药业	15.27	0.13%	0.134	8
'600767'	运盛实业	5.52	-3.16%	0.107	8
'600746'	江苏索普	9.26	-2.63%	0.093	8
'600887'	伊利股份	21.87	-2.45%	0.087	8
'600498'	烽火通信	12.32	0.90%	0.087	8
'600449'	赛马实业	15.1	-4.37%	0.08	8
'600176'	中国玻纤	29.35	-3.29%	0.064	8
'600513'	联环药业	13.54	-4.65%	0.053	8
'600433'	冠豪高新	8.4	-7.79%	0.048	8
'600983'	合肥三洋	8.41	-5.08%	0.034	8
'600250'	南纺股份	6.91	-7.37%	0.032	8
'600600'	青岛啤酒	27.35	-6.40%	0.023	8
'600315'	上海家化	38.55	-4.51%	0.017	8
'600858'	银座股份	36.83	-0.11%	0.016	8
'600718'	东软股份	33.07	-4.37%	0.01	8

资料来源：齐鲁证券研究所



重要声明

本报告基于我公司及其研究人员认为可信的公开资料或实地调研资料，但我公司及其研究人员对这些信息的准确性和完整性不作任何保证，且本报告中的资料、意见、预测均反映报告初次公开发布时的判断，可能会随时调整。报告中的信息或所表达意见不构成投资、法律、会计或税务的最终操作建议，我公司不就报告中的内容对最终操作建议做出任何担保。在法律允许的情况下，我公司的关联机构可能会持有报告中涉及的公司所发行的证券并进行交易，并可能为这些公司正在提供或争取提供投资银行、财务顾问和金融产品等相关服务。我公司的关联机构或个人可能在本报告公开发布之前已经使用或了解其中的信息。

本报告版权归“齐鲁证券研究所”所有。未经事先书面授权，任何人不得对本报告进行任何形式的发布、复制。如引用、刊发，需注明出处为“齐鲁证券研究所”，且不得对本报告进行有悖原意的删节和修改。

齐鲁证券有限公司研究所

地址：上海浦电路 438 号双鸽大厦 19 层

邮编：200122

电话：(8621) 5820-8334

传真：(8621) 5830-6843

地址：山东济南市经十路 71 号华特广场 B 座 5F

邮编：250061

电话：(86531) 8128-3789

传真：(86531) 8128-3791